

- Кроме пред- и послеексплуатационного осмотра, все СИЗ должны регулярно проходить плановый осмотр компетентным лицом. Petzl рекомендует проводить осмотр СИЗ каждые 12 месяцев и после любых исключительных происшествий при использовании изделия.
- Храните инструкцию к СИЗ в доступном месте и пользуйтесь ей при осмотре. Инструкция по эксплуатации доступна на сайте PETZL.COM

PULSE / COEUR PULSE



1. Вы должны знать историю использования изделия

Любое СИЗ, состояние которого вызывает сомнение, должно быть изъято из эксплуатации до проведения детального осмотра (планового или внепланового)

Пользователь должен:

- Предоставить полную информацию об условиях эксплуатации.
- Сообщить о любых исключительных происшествиях при использовании СИЗ. (Примеры: срыв или остановка падения, использование или хранение при экстремальных температурах, модификация и ремонт вне заводов производителя и т.д.)

2. Первичный осмотр

Убедитесь, что серийный номер и отметка CE присутствуют и могут быть прочитаны. Внимание, кодификация индивидуального номера наших изделий меняется. Используются одновременно два типа кодификации.

Кодификация А:

00 000 AA 0000

Год изготовления	_____
День изготовления	_____
Имя инспектора	_____
Приращение	_____

Кодификация В:

00 A 0000000 000

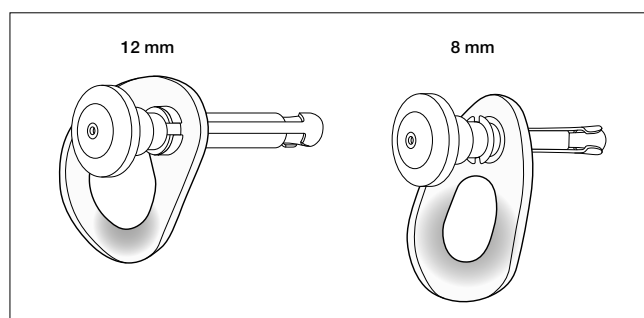
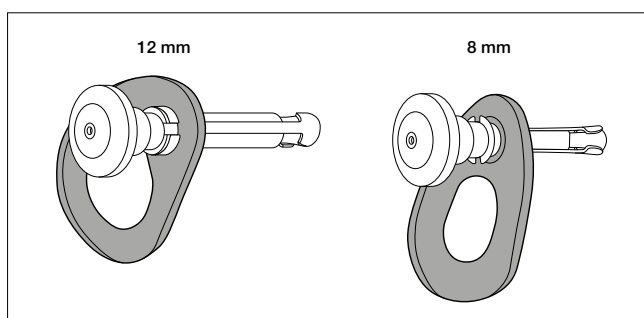
Год изготовления	_____
Месяц изготовления	_____
Номер партии	_____
Приращение	_____

Убедитесь, что срок службы изделия не истек. Сравните ваше изделие с новым на предмет наличия модификаций или отсутствия каких-либо элементов изделия

3. Проверка проушины

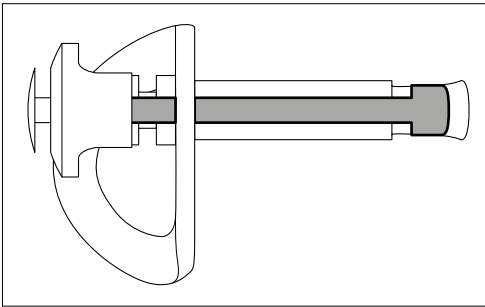
- Проверьте состояние проушины (на отметины, деформацию, трещины, коррозию...).

- Проверьте место контакта с карабином на отсутствие деформации или острых краев, которые могут повредить снаряжение.

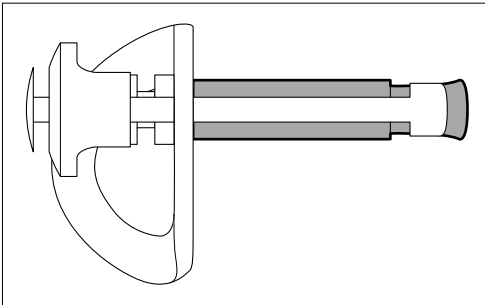


4. Проверка анкерного болта и движущихся частей

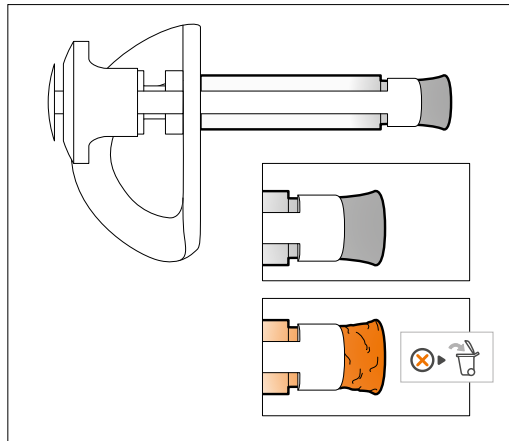
- Проверьте состояние движущихся частей (на отметины, деформацию, трещины, коррозию...). Проверьте на присутствие загрязнений и в случае необходимости проведите очистку.



- Проверьте состояние анкерного болта (на отметины, деформацию, трещины, коррозию...).

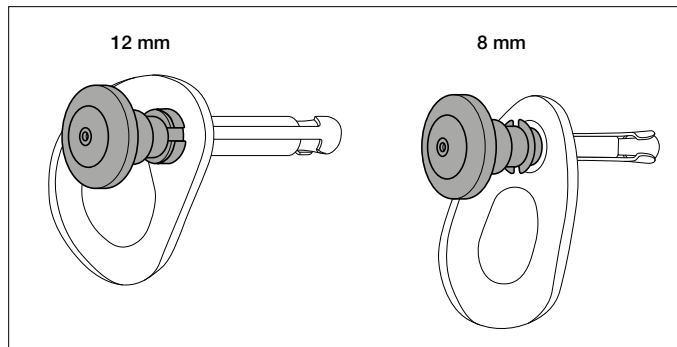


- Тщательно проверьте состояние клинового конуса (на отметины, деформацию, трещины, коррозию...).



5. Проверка плунжера

- Проверьте состояние плунжера и работу механизма блокировки (отметины, деформацию, трещины, коррозию...).

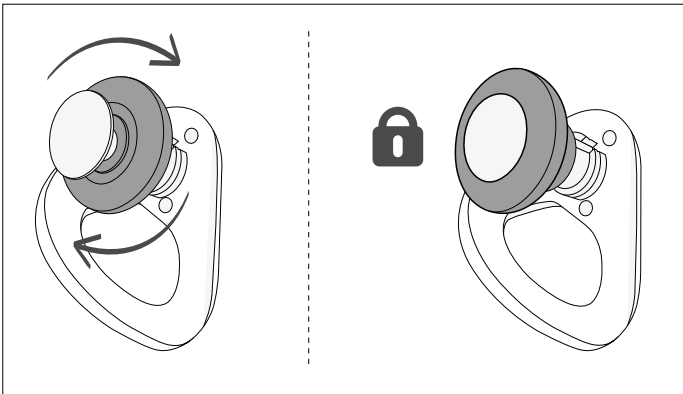


- Проверьте состояние механизма разблокировки: потяните за плунжер, убедитесь что подвижные пластины перемещаются корректно. Проверьте эффективность возврата пружины. В частности, убедитесь что передвигаемые пластины плавно и точно скользят по клиновому конусу.



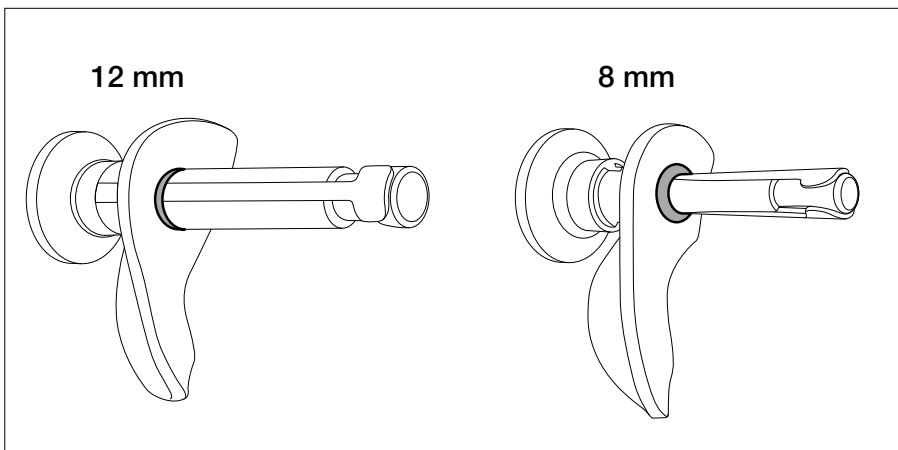
Чтобы убедиться в качестве передвижения пластин, слегка прижмите их к конусу.

- Проверьте механизм блокировки, закрутив плунжер.



6. Проверка места контакта проушины с анкером

- Проверьте состояние и наличие O-образного кольца



- В анкере COEUR PULSE 12мм реализовано обжимное соединение проушины с анкером. Убедитесь в том, что соединение не деформировано, и в отсутствии люфта.

Приложение 1. Примеры анкеров, которые должны быть списаны.

- Изогнутые клиновые пластины



- Изогнутые клиновые пластины



- Изогнутые клиновые пластины



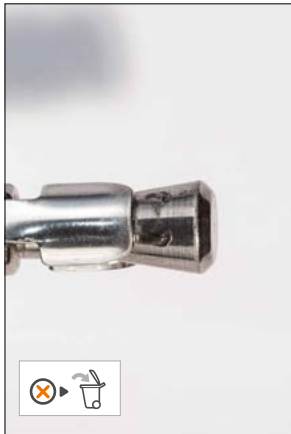
- Изогнутые клиновые пластины



- Поврежденный конус



- Поврежденный конус



- Поврежденный конус



- Гнутый плунжер



- Деформированный плунжер



- Поврежденный анкерный болт

