



Инструкция по плановому осмотру

- Кроме пред- и послеексплуатационного осмотра, все СИЗ должны регулярно проходить плановый осмотр компетентным лицом. Petzl рекомендует проводить осмотр СИЗ каждые 12 месяцев и после любых исключительных происшествий при использовании изделия.
 - Храните инструкцию к СИЗ в доступном месте и пользуйтесь ей при осмотре.
- Инструкция по эксплуатации доступна на сайте [PETZL.COM](https://www.petzl.com).



АНКЕРНЫЕ СТРОПЫ

1. Вы должны знать историю использования изделия

Любое СИЗ, состояние которого вызывает сомнение, должно быть изъято из эксплуатации до проведения детального осмотра (планового или внепланового).

Пользователь должен:

- Предоставить полную информацию об условиях эксплуатации.
 - Сообщить о любых исключительных происшествиях при использовании СИЗ.
- (Примеры: срыв или остановка падения, использование или хранение при экстремальных температурах, модификация и ремонт вне заводов производителя и т.д.).

2. Первичный осмотр

Убедитесь, что серийный номер и отметка CE присутствуют и могут быть прочитаны.

Внимание, кодификация индивидуального номера наших изделий меняется. Используются одновременно два типа кодификации.

Смотрите ниже подробную информацию по каждому типу кодификации индивидуальных номеров.

Кодификация А:

00 000 AA 0000

Год изготовления	_____	_____	_____	_____
День изготовления	_____	_____	_____	_____
Имя инспектора	_____	_____	_____	_____
Приращение	_____	_____	_____	_____

Кодификация В:

00 A 0000000 000

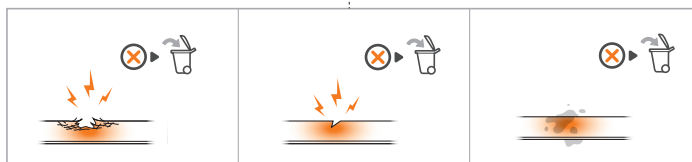
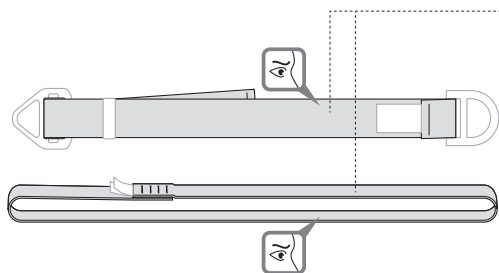
Год изготовления	_____	_____	_____	_____
Месяц изготовления	_____	_____	_____	_____
Номер партии	_____	_____	_____	_____
Приращение	_____	_____	_____	_____

Убедитесь, что срок службы изделия не истек.

Сравните ваше изделие с новым на предмет наличия модификаций или отсутствия каких-либо элементов изделия.

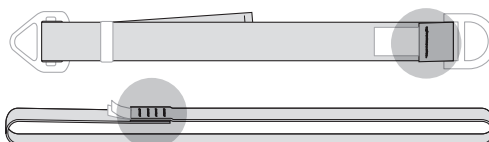
3. Проверка состояния стропы

- Проверьте состояние стропы по всей ее длине: убедитесь в отсутствии порезов, следов износа, воздействия высоких температур, химикатов и т.п. Убедитесь в отсутствии порезанных нитей.



etc...

- Проверьте состояние силовых швов (лицевую и обратную стороны). Поищите растянутые, изношенные нити или отсутствие нитей в швах.

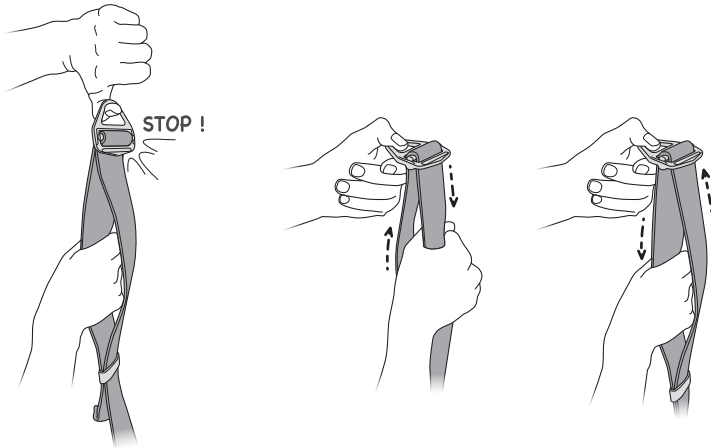


4. Осмотр точек крепления и регулировочной пряжки (в зависимости от модели)

- Проверьте состояние точек крепления и регулировочной пряжки (на отсутствие отметин, трещин, следов износа, деформации, коррозии и т.д.).

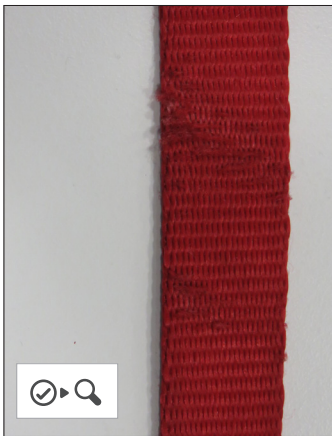


- Убедитесь в том, что регулировочная пряжка работает правильно.

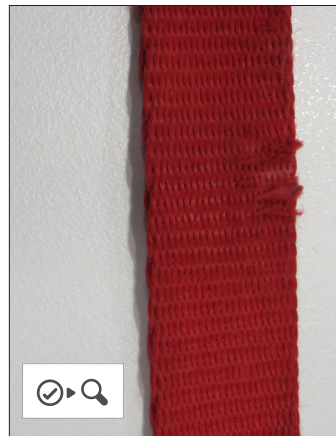


5. Приложения: примеры изношенных строп, которые следует списать или отдать в ремонт

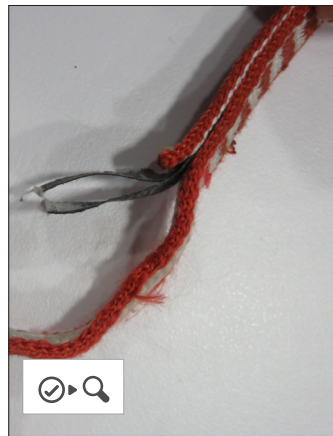
• Стропа с вылезшими волокнами



• Стропа с вылезшими волокнами



• Порезанные нити



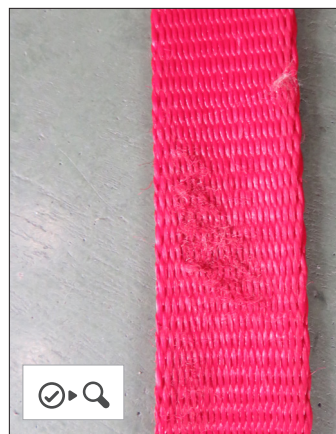
• Стропа с вылезшими волокнами



• Стропа с вылезшими волокнами



• Размохренный участок



• Размохренный участок

