



SPELEGYCA

CE 0082

Double lanyard
Longe en Y



Via Ferrata

WARNING / ATTENTION

Activities involving the use of this equipment are inherently dangerous. You are responsible for your own actions and decisions.

Before using this equipment, you must:
- Read and understand all Instructions for Use.
- Get specific training in its proper use.
- Become acquainted with its capabilities and limitations.
- Understand and accept the risks involved.



FAILURE TO HEED ANY OF THESE WARNINGS MAY RESULT IN SEVERE INJURY OR DEATH.

Les activités impliquant l'utilisation de cet équipement sont par nature dangereuses. Vous êtes responsable de vos actes, de vos décisions et de votre sécurité.

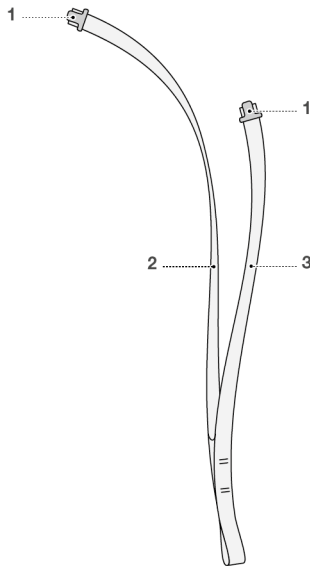
Avant d'utiliser cet équipement, vous devez :
- Lire et comprendre toutes les instructions d'utilisation.
- Vous former spécifiquement à l'utilisation de cet équipement.
- Vous familiariser avec votre équipement, apprendre à connaître ses performances et ses limites.
- Comprendre et accepter les risques induits.



LE NON-RESPECT D'UN SEUL DE CES AVERTISSEMENTS PEUT ÊTRE LA CAUSE DE BLESSURES GRAVES OU MORTELLES.

1. Field of application (text part) Champ d'application (partie texte)

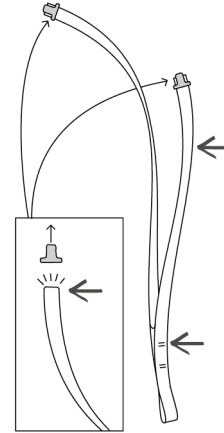
2. Nomenclature



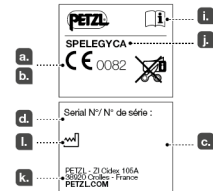
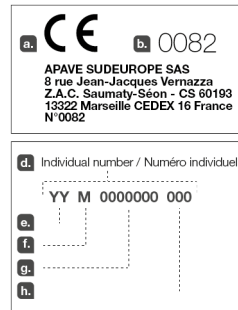
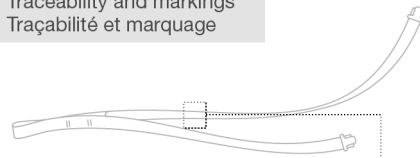
3. Inspection, points to verify Contrôle, points à vérifier



PPE checking
Vérification EPI
PETZL.COM



Traceability and markings Traçabilité et marquage



PETZL.COM



Latest version
Dernière version



Other languages
Autres langues



Technical tips
Conseils techniques



PPE checking
Fiche de contrôle EPI

Warning symbols
Panneaux d'alertes



PETZL
F-38920 Croles
Cidex 105A
PETZL.COM
ISO 9001 © Petzl
Made in France



Fondation

Sustaining our Community
Au service de la Communauté
FONDATION-PETZL.ORG

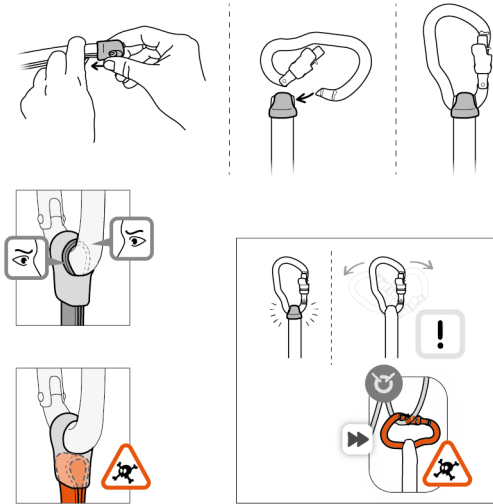
100%



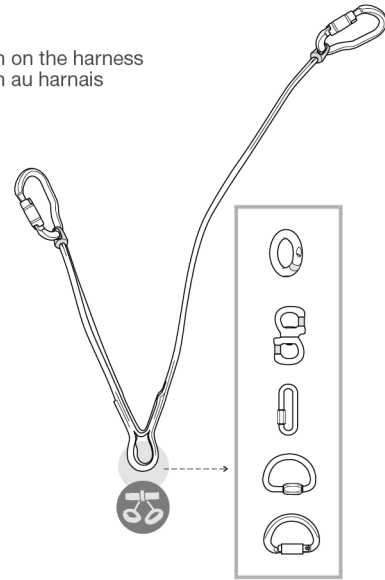
4. Compatibility (text part)
Compatibilité (partie texte)

5. Installation

Installing the connectors
Installation des connecteurs



Installation on the harness
Installation au harnais

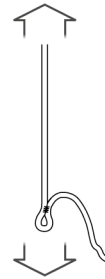


6. Precautions for use
Précaution d'usage

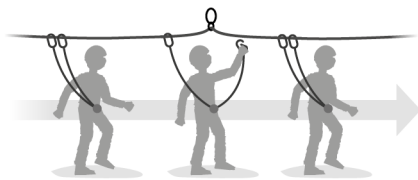


Résistance

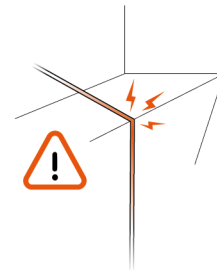
15 kN



Passing an intermediate anchor /
Passage d'un fractionnement



Sharp edges
Arêtes tranchantes



7. Additional information
Informations complémentaires

A. Lifetime / Durée de vie

Serial n° / n° de serie
 + **10** years / ans

B. Markings / Marquage



C. Acceptable T° / T° tolérées

+ 50°C / + 122°F
 - 30°C / - 22 °F

D. Precautions for use / Précautions d'usage



E. Cleaning - Disinfection / Nettoyage - Désinfection



F. Drying / Séchage



G. Storage - Transport / Stockage - transport



I. Modifications - Repairs / Modifications - Réparations



J. FAQ - Contact / Questions - Contact



These instructions explain how to correctly use your equipment. Only certain techniques and uses are described.

The warning symbols inform you of some potential dangers related to the use of your equipment, but it is impossible to describe them all. Check Petzl.com for updates and additional information.

You are responsible for heeding each warning and using your equipment correctly. Any misuse of this equipment will create additional dangers. Contact Petzl if you have any doubts or difficulty understanding these instructions.

1. Field of application

Personal protective equipment (PPE) used for fall protection. Asymmetric progression lanyard for canyoning and caving.

Breaking strength: 15 kN.

Warning: the SPELEGYCA lanyard is not an energy absorber for self-belaying on via ferrata (EN 958 standard).

This product must not be pushed beyond its limits, nor be used for any purpose other than that for which it is designed.

Responsibility

WARNING

Activities involving the use of this equipment are inherently dangerous. You are responsible for your own actions, decisions and safety.

Before using this equipment, you must:

- Read and understand all Instructions for Use.
- Get specific training in its proper use.
- Become acquainted with its capabilities and limitations.
- Understand and accept the risks involved.

Failure to heed any of these warnings may result in severe injury or death.

This product must only be used by competent and responsible persons, or those placed under the direct and visual control of a competent and responsible person.

You are responsible for your actions, your decisions and your safety and you assume the consequences of same. If you are not able, or not in a position to assume this responsibility, or if you do not fully understand the Instructions for Use, do not use this equipment.

2. Nomenclature

(1) STRING, (2) Long arm of lanyard, (3) Short arm of lanyard.

Principal materials: polyester.

3. Inspection, points to verify

Your safety is related to the integrity of your equipment.

Petzl recommends a detailed inspection by a competent person at least once every 12 months (depending on current regulations in your country, and your conditions of usage). Follow the procedures described at Petzl.com. Record the results on your PPE inspection form: type, model, manufacturer contact info, serial number or individual number, dates: manufacture, purchase, first use, next periodic inspection; problems, comments, inspector's name and signature.

Before each use

Check the condition of the safety stitching (no cut, loose, or worn threads). Look for cuts, wear and damage due to use. Check the condition of the STRING. Verify that the connector/sling/STRING assembly is correct.

During use

Protect the sling from sharp edges. It is important to regularly monitor the condition of the product and its connections to the other equipment in the system. Make sure that all items of equipment are correctly positioned with respect to each other.

4. Compatibility

Verify that this product is compatible with the other elements of the system in your application (compatible = good functional interaction).

Equipment used with your SPELEGYCA must meet current standards in your country (e.g. EN 12275 carabiners).

5. Installing the SPELEGYCA

Installing the connectors

Always use your SPELEGYCA with the connectors positioned by the STRINGS.

Installation on the harness

- Attach the lanyard to the harness using a RING OPEN, SWIVEL OPEN, a quick link (EN 362 class Q) or an OMNI carabiner. Make sure the connector is properly locked.

6. Precautions for use

- During horizontal movement, always use two lanyard arms. See drawings for passing an intermediate anchor.

- This lanyard is not an energy absorber. Not for use in via ferrata, or any other similar situation.

- A knot in the sling reduces its strength.

7. Additional information

This product meets the requirements of Regulation (EU) 2016/425 on personal protective equipment. The EU declaration of conformity is available at Petzl.com.

- You must have a rescue plan and the means to rapidly implement it in case of difficulties encountered while using this equipment.

- When using multiple items of equipment, a dangerous situation can arise in which the safety function of an item of equipment can be affected by the safety function of another item of equipment.

- WARNING: ensure that your products do not rub against abrasive or sharp surfaces.

- Users must be medically fit for activities at height. WARNING: inert suspension in a harness can result in serious injury or death.

- The Instructions for Use for each item of equipment used in conjunction with this product must be followed.

- The Instructions for Use must be provided to the user of this equipment, in the language of the country where the equipment is used.

- Make sure the markings on the product are legible.

When to retire your equipment:

WARNING: an exceptional event can lead you to retire a product after only one use, depending on the type and intensity of usage and the environment of usage (harsh environments, marine environments, sharp edges, extreme temperatures, chemicals...).

A product must be retired when:

- It is over 10 years old and made of plastic or textiles.

- It has been subjected to a major fall or load.

- It fails to pass inspection. You have any doubt as to its reliability.

- You do not know its full usage history.

- When it becomes obsolete due to changes in legislation, standards, technique or incompatibility with other equipment...

Destroy these products to prevent further use.

Icons:

A. Lifetime: 10 years - B. Marking - C. Acceptable temperatures - D. Usage precautions - E. Cleaning/disinfection - F. Drying - G. Storage/transport - H. Modifications/repairs (prohibited outside of Petzl facilities, except replacement parts) - **I. Questions/contact**

3-year guarantee

Against any material or manufacturing defect. Exclusions: normal wear and tear, oxidation, modifications or alterations, incorrect storage, poor maintenance, negligence, uses for which this product is not designed.

Warning symbols

1. Situation presenting an imminent risk of serious injury or death. 2. Exposure to a potential risk of accident or injury. 3. Important information on the functioning or performance of your product. 4. Equipment incompatibility.

Traceability and markings

a. Meets PPE regulatory requirements. Notified body performing the EU type examination - b. Number of the notified body responsible for the production control of this PPE - c. Traceability: datamatrix - d. Serial number - e. Year of manufacture - f. Month of manufacture - g. Batch number - h. Individual identifier - i. Read the Instructions for Use carefully - j. Model identification - k. Manufacturer address - l. Date of manufacture (month/year)

FR

Cette notice explique comment utiliser correctement votre équipement. Seuls certains usages et techniques sont présentés.

Les panneaux d'alerte vous informent de certains dangers potentiels liés à l'utilisation de votre équipement, mais il est impossible de tous les décrire. Prenez connaissance des mises à jour et informations complémentaires sur Petzl.com.

Vous êtes responsable de la prise en compte de chaque alerte et de l'utilisation correcte de votre équipement. Toute mauvaise utilisation de cet équipement sera à l'origine de dangers additionnels. Contactez Petzl si vous avez des doutes ou des difficultés de compréhension.

1. Champ d'application

Équipement de protection individuelle (EPI) contre les chutes de hauteur.

Longe asymétrique de progression pour le canyoning et la spéléologie.

Résistance : 15 kN.

Attention : la longe SPELEGYCA n'est pas un absorbeur d'énergie pour la progression en auto-assurance sur via ferrata (norme EN 958).

Ce produit ne doit pas être sollicité au-delà de ses limites ou dans toute autre situation que celle pour laquelle il est prévu.

Responsabilité

ATTENTION

Les activités impliquant l'utilisation de cet équipement sont par nature dangereuses.

Vous êtes responsable de vos actes, de vos décisions et de votre sécurité.

Avant d'utiliser cet équipement, vous devez :

- Lire et comprendre toutes les instructions d'utilisation.
- Vous former spécifiquement à l'utilisation de cet équipement.
- Vous familiariser avec votre équipement, apprendre à connaître ses performances et ses limites.
- Comprendre et accepter les risques induits.

Le non-respect d'un seul de ces avertissements peut être la cause de blessures graves ou mortelles.

Ce produit ne doit être utilisé que par des personnes compétentes et avisées ou placées sous le contrôle visuel direct d'une personne compétente et avisée. Vous êtes responsable de vos actes, de vos décisions et de votre sécurité et en assumez les conséquences. Si vous n'êtes pas en mesure d'assumer cette responsabilité, ou si vous n'avez pas bien compris les instructions d'utilisation, n'utilisez pas cet équipement.

2. Nomenclature

(1) STRING, (2) Longe brin long, (3) Longe brin court.

Matériaux principaux : polyester.

3. Contrôle, points à vérifier

Votre sécurité est liée à l'intégrité de votre équipement.

Petzl conseille une vérification approfondie, par une personne compétente, au minimum tous les 12 mois (en fonction de la réglementation en vigueur dans votre pays et de vos conditions d'utilisation). Respectez les modes opératoires décrits sur le site Petzl.com. Enregistrez les résultats sur la fiche de vie de votre EPI : type, modèle, coordonnées du fabricant, numéro de série ou numéro individuel, dates : fabrication, achat, première utilisation, prochains examens périodiques, défauts, remarques, nom et signature du contrôleur.

Avant toute utilisation

Vérifiez l'état des coutures de sécurité (aucun fil coupé, distendu ou usé). Surveillez les coupures, usures ou dommages dus à l'utilisation. Vérifiez l'état du STRING.

Vérifiez le bon assemblage connecteur/sangle dans le STRING.

Pendant l'utilisation

Protégez la sangle des arêtes tranchantes. Il est important de contrôler régulièrement l'état du produit et de ses connexions avec les autres équipements du système. Assurez-vous du bon positionnement des équipements les uns par rapport aux autres.

4. Compatibilité

Vérifiez la compatibilité de ce produit avec les autres éléments du système dans votre application (compatibilité = bonne interaction fonctionnelle).

Les éléments utilisés avec votre SPELEGYCA doivent être conformes aux normes en vigueur dans votre pays (mousquetons EN 12275 par exemple).

5. Installation de la SPELEGYCA

Installation des connecteurs

Utilisez toujours votre SPELEGYCA avec des connecteurs bloqués par des STRING.

Installation au harnais

- Connectez la longe au harnais à l'aide du RING OPEN ou du SWIVEL OPEN ou d'un maillon rapide (EN 362 classe Q) ou d'un mousqueton OMNI. Veillez au bon verrouillage du connecteur.

6. Précautions d'usage

- Pendant le déplacement horizontal, utilisez toujours deux brins de longe. Voir dessins pour le franchissement d'un fractionnement.

- Cette longe n'est pas un absorbeur d'énergie. L'utilisation en via ferrata, ou toute autre situation similaire, est interdite.

- Un nœud sur une sangle diminue sa résistance.

7. Informations complémentaires

Ce produit est conforme au règlement (UE) 2016/425 relatif aux équipements de protection individuelle. La déclaration de conformité UE est disponible sur Petzl.com.

- Prévoyez les moyens de secours nécessaires pour intervenir rapidement en cas de difficultés.

- Un danger peut survenir lors de l'utilisation de plusieurs équipements dans laquelle la fonction de sécurité de l'un des équipements peut être affectée par la fonction de sécurité d'un autre équipement.

- ATTENTION, veillez à ce que vos produits ne frottent pas sur des matériaux abrasifs ou pièces coupantes.

- Les utilisateurs doivent être médicalement aptes aux activités en hauteur.

ATTENTION, être suspendu et inerte dans un harnais peut déclencher des troubles physiologiques graves ou la mort.

- Les instructions d'utilisation définies dans les notices de chaque équipement associé à ce produit doivent être respectées.

- Les instructions d'utilisation doivent être fournies à l'utilisateur de cet équipement dans la langue du pays d'utilisation.

- Assurez-vous de la lisibilité des marquages sur le produit.

Mise au rebut :

ATTENTION, un événement exceptionnel peut vous conduire à rebouter un produit après une seule utilisation (type et intensité d'utilisation, environnements d'utilisation : milieux agressifs, milieux marins, arêtes coupantes, températures extrêmes, produits chimiques...).

Un produit doit être rebouté quand :

- Il a plus de 10 ans et est composé de plastique ou de textile.
- Il a subi une chute ou un effort important.
- Le résultat des vérifications du produit n'est pas satisfaisant. Vous avez un doute sur sa fiabilité.
- Vous ne connaissez pas son historique complet d'utilisation.
- Quand son usage est obsolète (évolution législative, normative, technique ou incompatibilité avec d'autres équipements...).

Détruisez ces produits pour éviter une future utilisation.

Pictogrammes :

A. Durée de vie : 10 ans - B. Marquage - C. Températures tolérées - D. Précautions d'usage - E. Nettoyage/désinfection - F. Séchage - G. Stockage/transport - H. Modifications/réparations (interdites hors des ateliers Petzl, sauf pièces de rechange) - **I. Questions/contact**

Garantie 3 ans

Contre tout défaut de matière ou fabrication. Sont exclus : usure normale, oxydation, modifications ou retouches, mauvais stockage, mauvais entretien, négligences, utilisations pour lesquelles ce produit n'est pas destiné.

Panneaux d'alerte

1. Situation présentant un risque imminent de blessure grave ou mortelle. 2. Exposition à un risque potentiel d'incident ou de blessure. 3. Information importante sur le fonctionnement ou les performances de votre produit. 4. Incompatibilité matérielle.

Traçabilité et marquage

a. Conforme aux exigences du règlement EPI. Organisme notifié pour l'examen UE de type - b. Numéro de l'organisme notifié pour le contrôle de production de cet EPI - c. Traçabilité : datamatrix - d. Numéro individuel - e. Année de fabrication - f. Mois de fabrication - g. Numéro de lot - h. Identifiant individuel - i. Lire attentivement la notice technique - j. Identification du modèle - k. Adresse du fabricant - l. Date de fabrication (mois/année)

DE

In dieser Gebrauchsanweisung wird erklärt, wie Sie Ihr Produkt richtig verwenden. Es werden nur einige der Verwendungen und Techniken dargestellt. Die Warnhinweise informieren Sie über mögliche Gefahren bezüglich der Verwendung Ihres Produkts. Es ist jedoch nicht möglich, alle erwägbareren Fälle zu beschreiben. Bitte nehmen Sie Kenntnis von den Aktualisierungen und zusätzlichen Informationen auf Petzl.com.

Sie sind für die Beachtung der Warnhinweise und für die sachgemäße Verwendung Ihres Produkts verantwortlich. Jede fehlerhafte Verwendung des Produkts bedeutet eine zusätzliche Gefahrenquelle. Wenn Sie Zweifel haben oder etwas nicht richtig verstehen, wenden Sie sich bitte an Petzl.

1. Anwendungsbereich

Persönliche Schutzausrüstung (PSA) zum Schutz gegen Absturz. Asymmetrisches Verbindungsmittel zur Fortbewegung für Canyoning und Speläologie.

Bruchlast: 15 kN.

Achtung: Das SPELEGYCA-Verbindungsmittel ist kein Falldämpfer zum Selbstsichern in Klettersteigen (Norm EN 958).

Dieses Produkt darf nicht über seine Grenzen hinaus belastet werden. Es darf ausschließlich zu dem Zweck verwendet werden, für den es entwickelt wurde.

Haftung

WARNUNG

Aktivitäten, bei denen diese Ausrüstung zum Einsatz kommt, sind naturgemäß gefährlich.

Für Ihre Handlungen, Entscheidungen und für Ihre Sicherheit sind Sie selbst verantwortlich.

Vor dem Gebrauch dieser Ausrüstung müssen Sie:

- Die Gebrauchsanleitung vollständig lesen und verstehen.
- Fachgerecht zur richtigen Benutzung der Ausrüstung ausgebildet sein.
- Sich mit Ihrer Ausrüstung vertraut machen, die Möglichkeiten und Grenzen kennen lernen.

- Die mit dem Einsatz verbundenen Risiken verstehen und akzeptieren.

Die Nichtberücksichtigung auch nur einer dieser Warnungen kann zu schweren Verletzungen oder sogar Tod führen.

Dieses Produkt darf nur von kompetenten und besonnenen Personen verwendet werden oder von Personen, die unter der direkten Aufsicht und visuellen Kontrolle einer kompetenten und besonnenen Person stehen.

Sie sind für Ihre Handlungen, Entscheidungen und für Ihre Sicherheit verantwortlich und tragen die Konsequenzen. Wenn Sie nicht in der Lage sind, diese Verantwortung zu übernehmen, oder wenn Sie die Gebrauchshinweise nicht richtig verstanden haben, benutzen Sie diese Ausrüstung nicht.

2. Benennung der Teile

(1) STRING, (2) Langer Arm des Verbindungsmittels, (3) Kurzer Arm des Verbindungsmittels.

Hauptmaterialien: Polyester.

3. Überprüfung, zu kontrollierende Punkte

Ihre Sicherheit hängt vom Zustand Ihrer Ausrüstung ab.

Petzl empfiehlt, mindestens alle 12 Monate (entsprechend den in Ihrem Land geltenden Vorschriften und den Nutzungsbedingungen) eine eingehende Überprüfung durch eine kompetente Person durchführen zu lassen. Bitte beachten Sie die auf Petzl.com beschriebenen Vorgehensweisen. Tragen Sie die Ergebnisse in den Prüfbericht Ihrer PSA ein: Typ, Modell, Kontaktinformation des Herstellers, Seriennummer oder individuelle Nummer, Daten: Herstellung, Kauf, erste Anwendung, nächste regelmäßige Überprüfung, Probleme, Bemerkungen, Name und Unterschrift des Prüfers.

Vor jedem Einsatz

Überprüfen Sie den Zustand der Sicherheitsnähte (keine durchtrennten, losen oder abgenutzten Fäden). Überwachen Sie Einschnitte, Verschleiß und Schäden aufgrund der Benutzung. Kontrollieren Sie den Zustand des STRING-Elements. Achten Sie auf die korrekte Verbindung von Karabiner/Gurtband und STRING-Element.

Während des Gebrauchs

Schützen Sie das Gurtband vor scharfen Kanten. Es ist unerlässlich, den Zustand des Produkts und seiner Verbindungen mit anderen Ausrüstungsgegenständen im System regelmäßig zu überprüfen. Stellen Sie stets sicher, dass die einzelnen Ausrüstungsgegenstände im System richtig zueinander positioniert sind.

4. Kompatibilität

Überprüfen Sie die Kompatibilität dieses Produkts mit den anderen Elementen Ihres Systems (Kompatibilität = funktionelles Zusammenspiel).

Die mit Ihrem SPELEGYCA verwendeten Ausrüstungselemente müssen mit den in Ihrem Land geltenden Normen übereinstimmen (z.B. Karabiner EN 12275).

5. Installation des SPELEGYCA

Installation der Karabiner

Verwenden Sie Ihr SPELEGYCA immer mit Karabinern, die durch STRING-Elemente in der richtigen Position gehalten werden.

Installation am Gurt

- Verbinden Sie das Verbindungsmittel mithilfe des RING OPEN, des SWIVEL OPEN, eines Schließrings (EN 362 Klasse Q) oder eines OMNI-Karabiners mit dem Gurt. Achten Sie darauf, dass der Karabiner verriegelt ist.

6. Vorsichtsmaßnahmen

- Benutzen Sie bei der horizontalen Fortbewegung immer beide Arme des Verbindungsmittels. Das Passieren von Zwischensicherungen ist in den Abbildungen dargestellt.

- Dieses Verbindungsmittel ist kein Falldämpfer. Der Einsatz in Klettersteigen oder eine ähnliche Verwendung ist untersagt.

- Knoten im Gurtband reduzieren die Bruchlast.

7. Zusätzliche Informationen

Das Produkt entspricht der PSA-Verordnung (EU) 2016/425. Die EU-Konformitätserklärung ist auf Petzl.com verfügbar.

- Der Benutzer muss für eventuelle Schwierigkeiten, die während der Anwendung dieses Produkts auftreten können, Rettungsmöglichkeiten planen.

- Werden mehrere Ausrüstungsgegenstände zusammen verwendet, kann es zu gefährlichen Situationen kommen, wenn die Sicherheitsfunktion eines Gegenstands durch einen anderen Ausrüstungsgegenstand behindert wird.

- ACHTUNG: Achten Sie darauf, dass die Produkte nicht an rauen Materialien oder scharfkantigen Gegenständen reiben.

- Anwender müssen für Aktivitäten in der Höhe gesundheitlich in guter Verfassung sein. WARNUNG: Das regungslose Hängen in einem Gurt kann zu schweren Verletzungen oder sogar Tod führen (Hängetrauma).

- Die Gebrauchsanleitungen für jeden Ausrüstungsgegenstand, der zusammen mit diesem Produkt verwendet wird, müssen unbedingt befolgt werden.

- Die Gebrauchsanleitungen müssen allen Benutzern dieser Ausrüstung in Landessprache zur Verfügung gestellt werden.

- Vergewissern Sie sich, dass die Markierungen auf dem Produkt lesbar sind.

Aussondern von Ausrüstung:

ACHTUNG: Außergewöhnliche Umstände können die Aussonderung eines Produkts nach einer einmaligen Anwendung erforderlich machen (Art und Intensität der Benutzung, Anwendungsbereich: aggressive Umgebungen, Meeresklima, scharfe Kanten, extreme Temperaturen, Chemikalien usw.).

In folgenden Fällen muss ein Produkt ausgedient werden:

- Wenn es mehr als 10 Jahre alt ist (Kunststoff- und Textilprodukte).
- Es wurde einem schweren Sturz oder einer schweren Belastung ausgesetzt.
- Das Produkt fällt bei der PSA-Überprüfung durch. Sie bezweifeln seine Zuverlässigkeit.
- Die vollständige Gebrauchsgeschichte ist nicht bekannt.
- Das Produkt ist veraltet (Änderung der gesetzlichen Bestimmungen, der Normen oder der technischen Vorschriften, Inkompatibilität mit anderen Ausrüstungsgegenständen usw.).

Zerstören und entsorgen Sie diese Produkte, um ihren weiteren Gebrauch zu verhindern.

Zeichenerklärungen:

- **A. Lebensdauer: 10 Jahre - B. Markierung - C. Temperaturbeständigkeit**
- **D. Vorsichtsmaßnahmen - E. Reinigung/Desinfektion - F. Trocknung - G. Lagerung/Transport - H. Änderungen/Reparaturen** (außerhalb der Petzl Betriebsstätten nicht zulässig, ausgenommen Ersatzteile) - **I. Fragen/Kontakt**

3 Jahre Garantie

Auf Material- und Fabrikationsfehler. Von der Garantie ausgeschlossen sind: normale Abnutzung, Oxidation, Modifikationen oder Nachbesserungen, unsachgemäße Lagerung, unsachgemäße Wartung, Nachlässigkeiten und Anwendungen, für die das Produkt nicht bestimmt ist.

Warnhinweise

1. Unmittelbare Verletzungs- oder Lebensgefahr. 2. Potenzielles Unfall- oder Verletzungsrisiko. 3. Wichtige Information über die Funktionsweise oder die Leistungsangaben Ihres Produkts. 4. Inkompatibilität zwischen Ausrüstungsgegenständen.

Rückverfolgbarkeit und Markierung

a. Entspricht den Anforderungen der PSA-Verordnung. Benannte Stelle für die EU-Baumusterprüfung - b. Nummer der notifizierten Stelle für die Produktionskontrolle dieser PSA - c. Rückverfolgbarkeit: Data Matrix - d. Individuelle Nummer - e. Herstellungsjahr - f. Herstellungsmonat - g. Nummer der Fertigungsreihe - h. Individuelle Produktnummer - i. Lesen Sie die Gebrauchsanleitung aufmerksam durch - j. Modell-Identifizierung - k. Adresse des Herstellers - l. Herstellungsdatum (Monat/Jahr)

IT

Questa nota informativa spiega come utilizzare correttamente il dispositivo. Solo alcune tecniche e utilizzi sono presentati.

I segnali di attenzione vi informano di alcuni potenziali pericoli legati all'utilizzo del dispositivo, ma è impossibile descriverli tutti. Prendete visione degli aggiornamenti e delle informazioni supplementari sul sito Petzl.com.

Vi siete responsabili della considerazione di ogni avviso e dell'utilizzo corretto del dispositivo. L'uso improprio di questo dispositivo causa rischi aggiuntivi. Contattare Petzl in caso di dubbi o difficoltà di comprensione.

1. Campo di applicazione

Dispositivo di protezione individuale (DPI) contro le cadute dall'alto.

Longe asimmetrica di progressione per il torrentismo e la speleologia. Resistenza: 15 kN.

Attenzione: la longe SPELEGYCA non è un assorbitore di energia per la progressione in autoassicurazione su via ferrata (norma EN 958). Questo prodotto non deve essere sollecitato oltre i suoi limiti o in qualsiasi altra situazione differente da quella per cui è destinato.

Responsabilità

ATTENZIONE

Le attività che comportano l'utilizzo di questo dispositivo sono per natura pericolose.

Vi siete responsabili delle vostre azioni, delle vostre decisioni e della vostra sicurezza.

Prima di utilizzare questo dispositivo, occorre:

- Leggere e comprendere tutte le istruzioni d'uso.
- Ricevere una formazione adeguata sul suo utilizzo.
- Acquisire familiarità con il dispositivo, imparare a conoscerne le prestazioni e i limiti.
- Comprendere e accettare i rischi indotti.

Il mancato rispetto di una sola di queste avvertenze può essere la causa di ferite gravi o mortali.

Questo prodotto deve essere utilizzato esclusivamente da persone competenti e addestrate o sottoposte al controllo visivo diretto di una persona competente e addestrata.

Vi siete responsabili delle vostre azioni, delle vostre decisioni e della vostra sicurezza e ve ne assumete le conseguenze. Se non siete in grado di assumervi questa responsabilità, o se non avete compreso le istruzioni d'uso, non utilizzare questo dispositivo.

2. Nomenclatura

(1) STRING, (2) Longe capo lungo, (3) Longe capo corto.

Materiali principali: poliestere.

3. Controllo, punti da verificare

La vostra sicurezza è legata all'integrità della vostra attrezzatura.

Petzl raccomanda un controllo approfondito come minimo ogni 12 mesi da parte di una persona competente (in funzione della normativa in vigore nel vostro paese e delle vostre condizioni d'uso). Rispettate le procedure descritte sul sito Petzl.com. Registrate i risultati nella scheda di vita del vostro DPI: tipo, modello, dati del fabbricante, numero di serie o numero individuale; date: fabbricazione, acquisto, primo utilizzo, successive verifiche periodiche; difetti, osservazioni; nome e firma del controllore.

Prima di ogni utilizzo

Verificare lo stato delle cuciture di sicurezza (nessun filo tagliato, allentato o usurato). Fare attenzione ai tagli, all'usura e ai danni dovuti all'utilizzo. Controllare lo stato della STRING. Verificare il corretto assemblaggio connettore/fettuccia nella STRING.

Durante l'utilizzo

Proteggere la fettuccia da spigoli taglienti. È importante controllare regolarmente lo stato del prodotto e dei suoi collegamenti con gli altri dispositivi del sistema. Assicurarsi del corretto posizionamento dei dispositivi gli uni rispetto agli altri.

4. Compatibilità

Verificare la compatibilità di questo prodotto con gli altri elementi del sistema nella vostra applicazione (compatibilità = buona interazione funzionale). Gli elementi utilizzati con la SPELEGYCA devono essere conformi alle norme in vigore nel vostro paese (per esempio moschettoni EN 12275).

5. Installazione della SPELEGYCA

Installazione dei connettori

Utilizzare sempre la SPELEGYCA con connettori bloccati dalla STRING.

Installazione su imbracatura

- Collegare la longe all'imbracatura mediante il RING OPEN o lo SWIVEL OPEN o una maglia rapida (EN 362 classe Q) o un moschettone OMNI. Fare attenzione al corretto bloccaggio del connettore.

6. Precauzioni d'uso

- Durante lo spostamento orizzontale, utilizzare sempre i due capi della longe. Vedi disegni per il superamento di un frazionamento.

- Questa longe non è un assorbitore di energia. È proibito l'utilizzo in via ferrata, o in ogni altra situazione simile.

- Un nodo su una fettuccia ne riduce la resistenza.

7. Informazioni supplementari

Questo prodotto è conforme al regolamento (UE) 2016/425 relativo ai dispositivi di protezione individuale. La dichiarazione di conformità UE è disponibile sul sito Petzl.com.

- Prevedere i mezzi di soccorso necessari per intervenire rapidamente in caso di difficoltà.

- Un pericolo può sopraggiungere al momento dell'utilizzo di più dispositivi in cui la funzione di sicurezza di uno dei dispositivi può essere compromessa dalla funzione di sicurezza di un altro dispositivo.

- ATTENZIONE, assicurarsi che i prodotti non sfregino contro materiali abrasivi o parti taglienti.

- Gli utilizzatori devono avere l'idoneità sanitaria per le attività in quota.

ATTENZIONE, la sospensione inerte nell'imbracatura può generare gravi disturbi fisiologici o la morte.

- Devono essere rispettate le istruzioni d'uso indicate nelle note informative di ogni dispositivo associato a questo prodotto.

- Le istruzioni d'uso di questo dispositivo devono essere fornite all'utilizzatore e redatte nella lingua del paese in cui il prodotto viene utilizzato.

- Assicurarsi che le marcature sul prodotto siano leggibili.

Eliminazione:

ATTENZIONE, un evento eccezionale può comportare l'eliminazione del prodotto dopo un solo utilizzo (tipo ed intensità di utilizzo, ambiente di utilizzo: ambienti aggressivi, ambienti marini, parti taglienti, temperature estreme, prodotti chimici...). Il prodotto deve essere eliminato quando:

- Ha più di 10 anni ed è composto da materiale plastico o tessile.
- Ha subito una caduta o uno sforzo notevole.

- Il risultato dei controlli del prodotto non è soddisfacente. Si ha un dubbio sulla sua affidabilità.

- Non si conosce l'intera storia del suo utilizzo.

- Quando il suo utilizzo è obsoleto (evoluzione delle leggi, delle normative, delle tecniche o incompatibilità con altri dispositivi...).

Distruggere i prodotti scartati per evitarne un futuro utilizzo.

Pittogrammi:

A. Durata: 10 anni - B. Marcatura - C. Temperature tollerate - D. Precauzioni d'uso - E. Pulizia/disinfezione - F. Asciugatura - G. Stoccaggio/trasporto - H. Modifiche/riparazioni (proibite al di fuori degli stabilimenti Petzl salvo pezzi di ricambio) - **I. Domande/contatto**

Garanzia 3 anni

Contro ogni difetto di materiale o di fabbricazione. Sono esclusi: usura normale, ossidazione, modifiche o ritocchi, cattiva conservazione, manutenzione impropria, negligenze, utilizzi ai quali questo prodotto non è destinato.

Segnali di attenzione

1. Situazione che presenta un rischio imminente di lesione grave o mortale.
2. Esposizione a un rischio potenziale d'incidente o lesione.
3. Informazione importante sul funzionamento o le performance del vostro prodotto.
4. Incompatibilità materiale.

Tracciabilità e marcatura

a. Conforme ai requisiti del regolamento DPI. Ente riconosciuto che interviene per l'esame UE di tipo - b. Numero dell'organismo notificato per il controllo della produzione di questo DPI - c. Tracciabilità: datamatrix - d. Numero individuale - e. Anno di fabbricazione - f. Mese di fabbricazione - g. Numero di lotto - h. Identificativo individuale - i. Leggere attentamente l'istruzione tecnica - j. Identificazione di modello - k. Indirizzo del fabbricante - l. Data di fabbricazione (mese/anno)

Este folleto explica cómo utilizar correctamente su equipo. Sólo se presentan algunas utilizations y técnicas.

Las señales de advertencia le informan de algunos peligros potenciales relacionados con la utilización de su equipo, pero es imposible describirlos todos. Infórmese de las actualizaciones y de la información complementaria en Petzl.com. Usted es responsable de tener en cuenta cada una de las advertencias y de utilizar correctamente su equipo. Cualquier mala utilización de este equipo originará peligros adicionales. Contacte con Petzl si tiene dudas o dificultades de comprensión.

1. Campo de aplicación

Equipo de protección individual (EPI) contra las caídas de altura. Elemento de amarre asimétrico de progresión para el descenso de barrancos y la espeleología.

Resistencia: 15 kN.

Atención: el elemento de amarre SPELEGYCA no es un absorbedor de energía para la progresión autosegurada en vía ferrata (norma EN 958). Este producto no debe ser solicitado más allá de sus límites o en cualquier otra situación para la que no esté previsto.

Responsabilidad

ATENCIÓN

Las actividades que implican la utilización de este equipo son por naturaleza peligrosas.

Usted es responsable de sus actos, de sus decisiones y de su seguridad.

Antes de utilizar este equipo, debe:

- Leer y comprender todas las instrucciones de utilización.
- Formarse específicamente en el uso de este equipo.
- Familiarizarse con su equipo y aprender a conocer sus prestaciones y sus limitaciones.
- Comprender y aceptar los riesgos derivados.

El no respeto de una sola de estas advertencias puede ser la causa de heridas graves o mortales.

Este producto sólo debe ser utilizado por personas competentes y responsables, o que estén bajo el control visual directo de una persona competente y responsable. Usted es responsable de sus actos, de sus decisiones y de su seguridad y asume las consecuencias de los mismos. Si usted no está dispuesto a asumir esta responsabilidad o si no ha comprendido bien las instrucciones de utilización, no utilice este equipo.

2. Nomenclatura

(1) STRING, (2) Cinta larga del elemento de amarre, (3) Cinta corta del elemento de amarre.

Materiales principales: poliéster.

3. Control, puntos a verificar

Su seguridad está vinculada a la integridad de su equipo.

Petzl aconseja que una persona competente realice una revisión en profundidad cada 12 meses como mínimo (en función de la legislación en vigor en su país y de las condiciones de utilización). Respete los modos operativos descritos en la página web Petzl.com. Registre los resultados en la ficha de revisión del EPI: tipo, modelo, nombre y dirección del fabricante, número de serie o número individual, fechas: fabricación, compra, primera utilización, próximos controles periódicos, defectos, observaciones, nombre y firma del inspector.

Antes de cualquier utilización

Compruebe el estado de las costuras de seguridad (ningún hilo cortado, flojo o desgastado). Vigile los cortes, desgastes o daños debido al uso. Compruebe el estado del STRING. Compruebe el correcto montaje conector/cinta en el STRING.

Durante la utilización

Proteja la cinta de las aristas cortantes. Es importante controlar regularmente el estado del producto y de sus conexiones con los demás equipos del sistema. Asegúrese de la correcta colocación de los equipos entre sí.

4. Compatibilidad

Compruebe la compatibilidad de este producto con los demás elementos del sistema en su aplicación (compatibilidad = interacción funcional correcta). Los elementos utilizados con el SPELEGYCA deben cumplir con las normas en vigor en su país (por ejemplo, mosquetones EN 12275).

5. Instalación del SPELEGYCA

Instalación de los conectores

Utilice siempre el SPELEGYCA con los conectores bloqueados por los STRING.

Instalación al arnés

- Conecte el elemento de amarre al arnés mediante un RING OPEN o un SWIVEL OPEN o un mailón (EN 362 clase Q) o un mosquetón OMNI. Asegúrese del correcto bloqueo del conector.

6. Precauciones de utilización

- Durante el desplazamiento horizontal, utilice siempre los dos cabos del elemento de amarre. Consulte los dibujos para el paso de un fraccionamiento.
- Este elemento de amarre no es un absorbedor de energía. La utilización en vía ferrata, o en cualquier otra situación similar, está prohibida.
- Un nudo en una cinta disminuye su resistencia.

7. Información complementaria

Este producto es conforme al Reglamento (UE) 2016/425 relativo a los equipos de protección individual. La declaración de conformidad UE está disponible en Petzl.com.

- Prevea los medios de rescate necesarios para intervenir rápidamente en caso de dificultades.
- Un peligro puede sobrevenir cuando se utilizan varios equipos en los que la función de seguridad de uno de los equipos puede verse afectada por la función de seguridad de otro equipo.
- ATENCIÓN: asegúrese de que sus productos no rocen con materiales abrasivos o piezas cortantes.
- Los usuarios deben ser aptos desde el punto de vista médico para las actividades en altura. ATENCIÓN: estar suspendido e inerte en un arnés puede provocar problemas fisiológicos graves o la muerte.
- Deben ser respetadas las instrucciones de utilización definidas en las fichas técnicas de cada equipo asociado a este producto.
- Las instrucciones de utilización deben entregarse al usuario de este equipo en el idioma del país de utilización.
- Asegúrese de la legibilidad de los marcados en el producto.

Dar de baja:

ATENCIÓN: un suceso excepcional puede llevarle a dar de baja un producto después de una sola utilización (tipo e intensidad de utilización, entorno de utilización: ambientes agresivos, ambientes marinos, aristas cortantes, temperaturas extremas, productos químicos...).

Un producto debe darse de baja cuando:

- Tiene más de 10 años y está compuesto por plástico o textil.
- Ha sufrido una caída o un esfuerzo importante.
- El resultado de las revisiones del producto no es satisfactorio. Duda de su fiabilidad.
- No conoce el historial completo de evolución.
- Cuando su utilización es obsoleta (evolución legislativa, normativa, técnica o incompatibilidad con otros equipos, etc.).

Destruya estos productos para evitar una utilización futura.

Pictogramas:

A. Vida útil: 10 años - B. Marcado - C. Temperaturas toleradas - D. Precauciones de utilización - E. Limpieza/desinfección - F. Secado - G. Almacenamiento/transporte - H. Modificaciones/repaciones (prohibidas fuera de los talleres de Petzl, excepto las piezas de recambio) - **I. Preguntas/contacto**

Garantía 3 años

Contra cualquier defecto del material o de fabricación. Se excluye: el desgaste normal, la oxidación, las modificaciones o retoques, el almacenamiento incorrecto, el mantenimiento incorrecto, las negligencias y las utilizations para las que este producto no está destinado.

Señales de advertencia

1. Situación que presenta un riesgo inminente de herida grave o mortal. 2. Exposición a un riesgo potencial de incidente o de herida. 3. Información importante sobre el funcionamiento o las prestaciones de su producto. 4. Incompatibilidad material.

Trazabilidad y marcado

a. Conforme a los requisitos del Reglamento EPI. Organismo notificado que interviene en el examen UE de tipo - b. Número del organismo notificado para el control de la producción de este EPI - c. Trazabilidad: datamatrix - d. Número individual - e. Año de fabricación - f. Mes de fabricación - g. Número de lote - h. Identificador individual - i. Lea atentamente la ficha técnica - j. Identificación del modelo - k. Dirección del fabricante - l. Fecha de fabricación (mes/año)

PT

Esta noticia técnica explica como utilizar correctamente o seu equipamento.

Somente algumas das utilizações e técnicas são apresentadas.

Os avisos de alerta informam de alguns perigos potenciais ligados à utilização do equipamento, porém é impossível descrevê-los todos. Tome conhecimento das últimas atualizações e informações complementares em Petzl.com.

É responsável por tomar conhecimento de cada alerta e pela utilização correcta do seu equipamento. Qualquer má utilização deste equipamento pode originar perigos adicionais. Contacte a Petzl se tiver dúvidas ou dificuldades de compreensão.

1. Campo de aplicação

Equipamento de proteção individual (EPI) contra quedas em altura.

Longe assimétrica de progressão para o canyoning e para a espeleologia.

Resistência: 15 kN.

Atenção: a longe SPELEGYCA não é um absorbedor de energia para progressão em auto-seguro numa via ferrata (norma EN 958).

Este produto não deve ser utilizado para além dos seus limites ou em qualquer outra situação para a qual não tenha sido previsto.

Responsabilidade

ATENÇÃO

As actividades que implicam a utilização deste produto são por natureza perigosas.

Você é responsável pelos seus actos, pelas suas decisões e pela sua segurança.

Antes de utilizar este equipamento, deve:

- Ler e compreender todas as instruções de utilização.
- Formar-se especificamente para a utilização deste equipamento.
- Familiarizar-se com o seu equipamento, aprender a conhecer as suas performances e limitações.
- Compreender e aceitar os riscos inerentes.

O desrespeito de um destes avisos poderá causar ferimentos graves ou mortais.

Este produto não deve ser utilizado senão por pessoas competentes e responsáveis, ou colocado sob o controlo visual directo de uma pessoa competente e responsável.

Você é responsável pelos seus actos, pelas suas decisões, pela sua segurança e assume as consequências. Se você não se sentir apto a assumir essa responsabilidade, ou se não entendeu bem as instruções de utilização, não utilize este equipamento.

2. Nomenclatura

(1) STRING, (2) Longe ponta comprida, (3) Longe ponta curta.

Materiais principais: poliéster.

3. Inspeções, pontos a verificar

A sua segurança está ligada à integridade do seu equipamento.

A Petzl aconselha uma verificação aprofundada, por uma pessoa competente, no mínimo a cada 12 meses (em função da legislação em vigor no seu país e das condições de utilização). Respete os modos de operação descritos no site Petzl.com. Registe os resultados na ficha de inspeção do seu EPI: tipo, modelo, coordenadas do fabricante, número de série ou número individual, datas: de fabrico, aquisição, primeira utilização, próximas inspeções periódicas, defeitos, observações, nome e assinatura do controlador.

Antes de qualquer utilização

Verifique o estado das costuras de segurança (nenhum fio cortado, distendido ou gasto). Vigie as costuras, desgaste ou danos devidos à utilização. Verifique o estado da STRING. Verifique que a montagem conector/fita na STRING esteja correcta.

Durante a utilização

Proteja a fita das arestas cortantes. É importante controlar regularmente o estado do produto e as suas conexões com outros equipamentos do sistema. Assegure-se do posicionamento correcto dos equipamentos de uns em relação aos outros.

4. Compatibilidade

Verifique a compatibilidade deste produto com os outros elementos do sistema na sua aplicação (compatibilidade = boa interacção funcional). Os elementos utilizados com a sua SPELEGYCA devem estar conformes às normas em vigor no seu país (mosquetões EN 12275, por exemplo).

5. Instalação da SPELEGYCA

Instalação dos conectores

Utilize sempre a sua SPELEGYCA com conectores bloqueados com STRINGS.

Instalação no harnês

- Conecte a longe ao arnés com a ajuda dum RING OPEN, SWIVEL OPEN, mailón rapide (EN 362 classe Q) ou de um mosquetão OMNI. Vigie para que o mosquetão esteja travado.

6. Precauções de utilização

- Durante a progressão horizontal, utilize sempre as duas pontas da longe. Ver desenhos para a passagem de um fraccionamento.
- Esta longe não é um absorbedor de energia. A utilização em via ferrata, ou em qualquer outra situação similar, está interdita.
- Um nó na fita diminui a sua resistência.

7. Informações complementares

Este produto está conforme o regulamento (UE) 2016/425 relativamente aos equipamentos de proteção individual. A declaração de conformidade UE está disponível em Petzl.com.

- Preveja os meios de resgate necessários para intervir rapidamente em caso de dificuldades.
- Pode ocorrer uma situação perigosa quando se utilizam vários equipamentos em que a função de segurança de um dos equipamentos pode ser afectada pela função de segurança de outro equipamento.
- ATENÇÃO, verifique que os produtos não estejam sujeitos a atrito com materiais abrasivos ou peças cortantes.
- Os utilizadores devem estar clinicamente aptos para as actividades em altura.

ATENÇÃO, estar suspenso e inerte num harnês pode desencadear perturbações fisiológicas graves ou a morte.

- As instruções de utilização definidas nos informativos de cada equipamento associado a este produto devem ser respeitadas.

- As instruções de utilização devem ser fornecidas ao utilizador deste equipamento no idioma do país de utilização.

- Asegure-se da legibilidade das marcações no produto.

Descartar um equipamento:

ATENÇÃO, uma ocorrência excepcional pode levar ao descarte de um produto após uma só utilização (tipo e intensidade de utilização, ambiente de utilização: ambientes agressivos, ambientes marinhos, arestas cortantes, temperaturas extremas, produtos químicos...).

Um produto deve ser descartado quando:

- Tiver mais de 10 anos e for composto por plástico ou têxtil.
- Foi sujeito a uma queda ou a um esforço importante.
- O resultado das verificações do produto não é satisfatório. Tem uma dúvida sobre a sua fiabilidade.
- Não conhecer o seu histórico de utilização completo.
- Quando a sua utilização for obsoleta (evolução legislativa, normativa, técnica ou incompatibilidade com outros equipamentos...).

Destrua esses produtos para evitar uma futura utilização.

Pictogramas:

A. Duração de vida: 10 anos - B. Marcação - C. Temperaturas toleradas - D. Precauções de utilização - E. Limpeza/desinfeccção - F. Secagem - G. Armazenamento/transporte - H. Modificações/reparações (interditas fora das oficinas Petzl salvo peças sobresselentes) - **I. Questões/contacto**

Garantia 3 anos

Contra qualquer defeito de material ou fabrico. Estão excluídos: desgaste normal, oxidação, modificações ou retoques, mau armazenamento, má manutenção, negligências, utilizações para as quais este produto não está destinado.

Avisos de alerta

1. Situação que apresenta risco imminente de ferimento grave ou mortal. 2. Exposição a um risco potencial de incidente ou ferimento. 3. Informação importante sobre o funcionamento ou as performances do seu produto. 4. Incompatibilidade de materiais.

Rastreo e marcações

a. Conforme às exigências do regulamento EPI. Organismo notificado interveniente para o exame UE de tipo - b. Número do organismo notificado para o controlo de produção deste EPI - c. Rastreo: datamatrix - d. Número individual - e. Ano de fabrico - f. Mês de fabrico - g. Número de lote - h. Identificador individual - i. Ler atentamente a informação técnica - j. Identificação do modelo - k. Endereço do fabricante - l. Data de fabrico (mês/ano)

In deze bijsluiter wordt uitgelegd hoe u uw materiaal juist moet gebruiken. Er komen hierin slechts enkele technieken en toepassingen aan bod.

De waarschuwingsborden geven u bepaalde mogelijke gevaren aan rond het gebruik van uw materiaal, maar we kunnen hier uiteraard niet alles behandelen. Lees daarom de nieuwste updates en aanvullende info op Petzl.com. U bent zelf verantwoordelijk om met elke waarschuwing rekening te houden en uw materiaal juist te gebruiken. Elk verkeerd gebruik van dit materiaal zal aan de oorsprong liggen van bijkomende gevaren. Neem bij twijfel of onduidelijkheden contact op met Petzl.

1. Toepassingsveld

Persoonlijk beschermingsmiddel (PBM) tegen hoogtevallen. Asymmetrische leeflijn voor het voortbewegen in canyoning en speleologie. Weerstand: 15 kN.
Let op: de SPELEGYCA leeflijn is geen energieabsorber voor het zelfbeveiligd voortbewegen op een klettersteig (norm EN 958 norm). Dit product mag niet méér belast worden dan toegelaten en mag niet gebruikt worden in situaties waarvoor het niet bedoeld is.

Verantwoordelijkheid

LET OP

De activiteiten die het gebruik van deze uitrusting vereisen, zijn van nature gevaarlijk.

U staat zelf in voor uw daden, beslissingen en veiligheid.

Voordat u deze uitrusting gebruikt, moet u:

- Alle gebruiksinstructies lezen en begrijpen.
- Een aangepaste training volgen voor het gebruik van deze uitrusting.
- Zich vertrouwd maken met uw uitrusting, en de prestaties en beperkingen ervan leren kennen.
- De inherente risico's begrijpen en aanvaarden.

Het niet-respecteren van een van deze waarschuwingen kan leiden tot ernstige of dodelijke verwondingen.

Dit product mag enkel gebruikt worden door (personen die onder direct visueel toezicht staan van) bevoegde en beraden personen.
U staat zelf in voor uw daden, beslissingen en veiligheid, en neemt dan ook persoonlijk de gevolgen op zich. Indien u niet in staat bent om deze verantwoordelijkheid op u te nemen of de gebruiksinstructies niet goed begrepen hebt, gebruik dit apparaat dan niet.

2. Terminologie van de onderdelen

(1) STRING, (2) Leeflijn lang touweinde, (3) Leeflijn kort touweinde.

Voornaamste materialen: polyester.

3. Check: te controleren punten

Uw veiligheid is afhankelijk van uw volledige uitrusting.
Petzl beveelt op zijn minst een grondige 12-maandelijkse controle door een bevoegd persoon aan (conform de geldende normen in uw land en de omstandigheden waarin u het product gebruikt).
Leef de gebruiksregels na zoals vermeld op Petzl.com. Vermeld de resultaten op de fiche van uw PBM: type, model, gegevens van de fabrikant, serienummer of individueel nummer, data van fabricage, aankoop, eerste ingebruikneming, volgende periodieke nazichten; gebreken, opmerkingen, naam en handtekening van de controleur.

Vóór elk gebruik

Controleer de staat van de veiligheidsstiksels (geen doorgesneden, gedraaide of versleten draaden).
Controleer op scheuren, slijtageverschijnselen en schade ten gevolge van het gebruik.
Controleer de staat van de STRING.
Controleer de installatie van de karabiner/bandius met de STRING.

Tijdens het gebruik

Bescherm de bandius tegen scherpe randen. Het is belangrijk om regelmatig de staat van het product te controleren, alsook zijn verbindingen met de andere onderdelen van het systeem.
Zorg ervoor dat alle elementen goed geplaatst zijn ten opzichte van elkaar.

4. Verenigbaarheid

Gelieve na te zien of dit product compatibel is met de andere elementen van het systeem in uw toepassing (compatibiliteit = een goede functionele interactie).
De elementen die u samen met uw SPELEGYCA gebruikt, moeten voldoen aan de normen die van kracht zijn in uw land (bv. karabiners EN 12275).

5. Installatie van de SPELEGYCA

Installatie van de karabiners

Gebruik uw SPELEGYCA altijd met karabiners die met STRING's geblokkeerd zijn.

Installatie op de gordel

- Verbind de leeflijn met de gordel d.m.v. de RING OPEN, SWIVEL OPEN, een sneischakel (EN 362 klasse Q) of een OMNI karabiner.
Zorg ervoor dat de karabiner goed vergrendeld is.

6. Gebruiksvoorzorgen

- Gebruik tijdens horizontale verplaatsingen steeds beide touweinden van de leeflijn. Zie schema's voor het passeren van een fractionering.
- Deze leeflijn is geen energieabsorber. Het gebruik bij klettersteigen, of in elke andere gelijkaardige situatie, is verboden.
- Een knoop in een bandius vermindert de weerstand ervan.

7. Extra informatie

Dit product is conform de verordening (EU) 2016/425 betreffende persoonlijke beschermingsmiddelen.
De EU-conformiteitsverklaring is beschikbaar op Petzl.com.
- Voorzie de nodige reddingsmogelijkheden om snel te kunnen reageren bij eventuele moeilijkheden.

- Er kan zich een gevaar voordoen tijdens het gebruik van meerdere uitrustingen waarbij de veiligheidsfunctie van een van de apparaten kan beïnvloed worden door de veiligheidsfunctie van een ander apparaat.
- LET OP: zie erop toe dat uw producten niet schuren over ruwe oppervlakken of scherpe randen.
- De gebruikers moeten medisch geschikt zijn voor activiteiten op hoogte. LET OP: onbeweeglijk hangen in een gordel kan ernstige fysiologische letsels of de dood veroorzaken.
- De gebruiksinstructies, bepaald in de bijsluiter van elke uitrusting geassocieerd met dit product, moeten worden gerespecteerd.
- De gebruiksinstructies moeten geleverd worden aan de gebruiker van deze uitrusting in de taal van het land van gebruik.
- Zorg ervoor dat de markeringen op het product goed leesbaar zijn.

Af schrijven:

- LET OP: een uitzonderlijk voorval kan u ertoe brengen het product af te schrijven na één enkel gebruik (type en intensiteit van gebruik, gebruiksomgeving: agressieve milieu's, zeewater, scherpe randen, extreme temperaturen, chemische producten ...). Een product moet worden afgeschreven wanneer:
 - Het ouder dan 10 jaar is en samengesteld uit plastic of textiel.
 - Het een belangrijke val of belasting heeft ondergaan.
 - Het resultaat van de controles van het product geen voldoening geeft. U twijfelt aan de betrouwbaarheid ervan.
 - U zijn volledige gebruikshistoriek niet kent.
 - Het product in onbruik is geraakt (wijziging van de wetgeving, normen of technieken, onverenigbaarheid met de andere delen van de uitrusting ...).
- Vermietig deze afgeschreven producten om een verder gebruik te vermijden.

Pictogrammen:

A. Levensduur: 10 jaar - B. Markering - C. Toegelaten temperatuur - D. Gebruiksvoorschriften - E. Reiniging/desinfectie - F. Drogging - G. Berging/transport - H. Veranderingen/herstellingen (verboden buiten de Petzl ateliers, behalve voor vervangstukken) - **I. Vragen/contact**

3 jaar garantie

Voor fabricage- of materiaalfouten. Met uitzondering van: normale slijtage, oxidatie, veranderingen of aanpassingen, slechte berging, slecht onderhoud, nalatigheid of toepassing waarvoor dit product niet bestemd is.

Waarschuwingborden

1. Situatie die een dreigend risico op een ernstige of dodelijke verwonding inhoudt.
2. Blootstelling aan een mogelijk risico op een incident of verwonding.
3. Belangrijke informatie over de werking of de prestaties van uw product.
4. Niet compatibel met ander materiaal.

Markering en tracering

a. Conform de vereisten van de verordening betreffende PBM's.
Erkend keuringsorganisme dat zich uitspreekt over het EU type-examen - b. Nummer van de bevoegde instantie die de productie van dit PBM controleert - c. Tracering: datamatrix - d. Individueel nummer - e. Fabricagejaar - f. Fabricagemaand - g. Lotnummer - h. Individuele identificatie - i. Lees aandachtig de technische bijsluiter - j. Identificatie van het model - k. Adres van de fabrikant - l. Fabricagedatum (maand/jaar)

DK

Brugsanvisningen indeholder forklaringer på, hvordan udstyret anvendes korrekt. Kun enkelte anvendelser og teknikker er beskrevet.

Advarelseskiltene informerer dig om nogle potentielle risici, som er forbundet med anvendelsen af udstyret, men det er umuligt at beskrive dem alle. Du kan finde opdateringer og flere oplysninger på Petzl.com.
Du er selv ansvarlig for at tage højde for alle advarslerne og anvende udstyret korrekt.
En forkert anvendelse af udstyret kan forårsage yderligere risici.
Kontakt Petzl, hvis du er i tvivl eller har svært ved at forstå brugsanvisningen.

1. Anvendelsesområde

Persnligt værnemiddel (PV) anvendt til falskriking.
Asymmetrisk sikkerhedsline til canyoning og huleudforskning.
Brudstyrke: 15 kN.
Advarel: SPELEGYCA sikkerhedsline er ikke en falddæmper til selvsikret klatring til via ferrata (EN 958 standard).
Produktet må ikke overbelastes eller bruges til andre formål end det, produktet er bestemt til.

Ansvaret

ADVARSEL

De aktiviteter, som indebærer anvendelse af dette udstyr, er forbundet med risici og er dermed farlige.

Du er ansvarlig for dine egne handlinger, beslutninger og sikkerhed.

Før anvendelse af dette udstyr, skal du:

- Læse og forstå alle instruktionerne i brugsanvisningen.
- Få specifik træning i korrekt anvendelse af udstyret.
- Blive bekendt med udstyret, dets ydeevne og begrænsninger.
- Forstå og acceptere risikoen forbundet med påræstning.

Manglende overholdelse af én eller flere af disse advarsler kan resultere i alvorlige kvæstelser eller dødsfald.

Udstyret bør kun benyttes af kompetente og erfarne personer, eller under direkte opsyn af en kompetent og erfarne person.

Du er ansvarlig for dine handlinger, beslutninger og sikkerhed, og du må påtage dig ansvaret for konsekvenserne heraf.
Du må ikke bruge udstyret, hvis du ikke er i stand til at påtage dig dette ansvar, eller hvis du ikke forstår hele brugsanvisningen.

2. Fortegnelse over delene

(1) STRING, (2) Sikkerhedslinens lange arm, (3) Sikkerhedslinens korte arm.

Hovedmaterialer: polyester.

3. Kontrolpunkter

Din sikkerhed afhænger af, at udstyret er fuldstændig funktionsdygtigt.
Petzl anbefaler, at udstyret efterses indgående af en kompetent person mindst én gang hver 12. måned (i overensstemmelse med reglerne gældende i dit land og din anvendelse af produktet).
Fremgangsmåder beskrevet på Petzl.com bør overholdes.
Registrer resultaterne i logbogen for dit personlige værnemiddel (PV): Udstyrstype, model, oplysninger om producenten, serienummer eller individuelt nummer, dato for: fremstilling, køb, første anvendelse, næste regelmæssige kontrolundersøgelser, fejl, bemærkninger, inspektørens navn og underskrift.

Før enhver anvendelse

Kontroller sikkerhedssyningers tilstand (se efter snittede, løse eller slidte tråde).
Hold øje med snit, siltage og skader, som skyldes brug af udstyret.
Kontroller, at STRING er i god stand.
Kontroller, at forbindelsesled/rem er monteret korrekt i STRING.

Under anvendelsen

Beskyt remmen mod skarpe kanter. Det er vigtigt, at produktets tilstand og forbindelser til andet udstyr fra sikringssystemet kontrolleres regelmæssigt.
Kontroller, at delene i udstyret sidder rigtigt i forhold til hinanden.

4. Kompatibilitet

Kontroller, at produktet er foreneligt med det øvrige udstyr fra sikringsystemet for den valgte aktivitet (forenelighed = de benyttede værnemidler fungerer godt indbyrdes).

Det udstyr, som anvendes sammen med SPELEGYCA, skal opfylde de gældende standarder i dit land (f.eks. EN 12275 karabiner).

5. Montering af SPELEGYCA

Montering af forbindelsesled

Anvend altid din SPELEGYCA sammen med forbindelsesled, som er blokeret med STRING.

Fastgørelse til selen

- Fastgør sikkerhedslinen til selen vha. en RING OPEN eller en SWIVEL OPEN eller et skrueled (EN 362 klasse Q) eller en OMNI karabin.
Sørg for, at forbindelsesleddet er låst korrekt.

6. Forholdsregler ved brug

- Ved horisontal bevægelse skal der altid benyttes begge arme på sikkerhedslinen. Se tegninger om passering af mellemforankringer.
- Denne sikkerhedsline er ikke en falddæmper. Produktet må ikke bruges til via ferrata eller andre lignende aktiviteter.
- En knude på en slynge vil reducere slyngens styrke.

7. Supplerende oplysninger

- Dette produkt er i overensstemmelse med forordning (EU) 2016/425 om personlige værnemidler. EU-overensstemmelseserklæringen er tilgængelig på Petzl.com.
- Du skal have de nødvendige redningsmidler til rådighed og hurtigt kunne gribe ind, hvis der opstår vanskeligheder.
- Der kan opstå fare ved at bruge flere værnemidler, hvor det ene værnemiddels sikkerhedsfunktion påvirker det andet værnemiddels sikkerhedsfunktion.
- ADVARSEL: Du skal sikre dig, at udstyret ikke gnider mod slidende overflader eller skarpe kanter.
- Brugerne skal være erklæret raske og egned til aktiviteter i højden. ADVARSEL: At hænge bevidstløs i en sele kan medføre alvorlige fysiske skader eller i værste tilfælde døden.
- Instruktionerne i brugsanvisningen for hvert udstyr, som supplerer produktet, skal følges.
- Der skal vedlægges en brugsanvisning af produktet i det sprog der tales i det land, hvor produktet anvendes.
- Kontroller, at mærkningerne på produktet er læselige.

Kassering af udstyr:

ADVARSEL: I særlige tilfælde kan du være nødsaget til at kassere produktet efter kun én enkelt anvendelse, afhængig af produktets type og anvendelsen af produktet, samt det miljø, hvori produktet anvendes (ætsende miljø, havmiljø), eller som følge af skarpe kanter, ekstreme temperaturer, kemiske produkter, m.m.

Kassér øjeblikkeligt udstyr, hvis:

- Det mindst er 10 år gammelt og er lavet af plastik eller tekstiler.
- Det har været udsat for et stort fald eller belastning.
- Resultaterne af inspektionen ikke er tilfredsstillende. Du er i tvivl om produktets pålidelighed.
- Du ikke kender udstyrets tidligere anvendelser til fulde.
- Når udstyret vurderes som ikke længere anvendeligt (som følge af ændringer i lovgivningen, standarder, teknikker eller inkompatibilitet med andet udstyr, osv.).

Skål dig af med kasseret udstyr for at undgå yderligere anvendelse.

Piktogrammer:

A. Levetid: 10 år - B. Mærkning - C. Tilladelse temperaturer - D. Sædvanlige forholdsregler - E. Rensning/desinfection - F. Tørring - G. Opbevaring/transport - H. Ændringer/repARATION (skal udføres af Petzl undtagen udskriftning af reservedele) - **I. Spørgsmål/kontakt**

3-års garanti

Imod alle defekter i materialer og fremstilling.
Garantien dækker ikke: normal siltage, oxidering, ændringer, udbedringer, forkert anvendelse, dårlig vedligeholdelse og anvendelser, som produktet ikke er bestemt til.

Advarelseskilte

1. Situation med overhængende risiko, som kan føre til dødsfald eller alvorlige kvæstelser.
2. Potential fareituation, som kan føre til mindre alvorlige kvæstelser.
3. Vigtig information om produktets funktion og ydeevne.
4. Inkompatibelt.

Sporbarhed og mærkning

a. Opfylder kravene i PV-forordningen.
Bemyndiget organ, som udfører EU-typeafprøvning - b. Identifikationsnummer for det bemyndigede organ, som kontrollerer produktionen af dette PV - c. Sporbarhed: datamatrix - d. Individuelt nummer - e. Fremstillingsår - f. Fremstillingsmåned - g. Batchnummer - h. Individuel reference - i. Læs brugsanvisning grundigt - j. Modelreference - k. Producentens adresse - l. Fremstillingsdato (måned/år)

Dessa instruktioner förklarar hur du använder din utrustning korrekt. Endast vissa tekniker och användningsområden är beskrivna.

Varningsymbolerna ger information om några potentiella risker relaterade till användning av utrustningen, det är omöjligt att beskriva alla. Gå in på Petzl.com för uppdateringar och ytterligare information.

Du är själv ansvarig för att besöka varje varning och använda utrustningen korrekt. Felanvändning av denna utrustning skapar ytterligare faror. Kontakta Petzl om du är osäker på eller har svårt att förstå dessa instruktioner.

1. Användningsområdet

Personlig skyddsutrustning (PPE) som används till fallskydd.

Asymmetrisk förflyttnings slinga för canyoning och grottklättring.

Brottsstyrka: 15 kN.

Varning: SPELEGYCA slingan är inte en falldämpare för självsäkring på via ferrata (EN 958 standard).

Denna produkt får inte belastas över sin hållfasthetsgräns eller användas till ändamål den inte är avsedd för.

Ansvar

VARNING

Aktiviteter där denna typ av utrustning används är alltid riskfyllda. Du ansvarar själv för dina egna handlingar, beslut och din säkerhet.

Innan du använder denna utrustning måste du:

- Läs och förstå samtliga användarinstruktioner.
- Få särskild övning i hur utrustningen ska användas.
- Lära känna utrustningens egenskaper och begränsningar.
- Förstå och godta befintliga risker.

Om dessa varningar ignoreras kan det medföra allvarliga skador eller dödsfall.

Denna produkt får endast användas av kompetenta och ansvarfulla personer eller av personer som övervakas av en kompetent och ansvarfull person.

Du ansvarar själv för dina egna handlingar, beslut och din säkerhet och är medveten om konsekvenserna av dessa. Använd inte produkten om du inte kan eller har möjlighet att ta detta ansvar eller denna risk, eller inte förstår någon av dessa instruktioner.

2. Utrustningens delar

(1) STRING, (2) Slingans lång arm, (3) Slingans korta arm.

Huvudsakliga material: polyester.

3. Inspektion, punkter att kontrollera

Din säkerhet beror av skicket på din utrustning.

Petzl rekommenderar en utförlig inspektion utförd av en kompetent person minst var 12:e månad (beroende på aktuell lagstiftning i det land den används samt under vilka förhållanden den används). Följ anvisningar beskrivna på Petzl.com. Dokumentera resultaten i formuläret för PPE inspektion: typ, modell, tillverkarens kontaktinfo, serienummer eller individuellt nummer, datum; tillverkning, inköp, första användning, nästa kontroll; problem, kommentarer; kontrollantens namn och signatur.

Före varje användningstillfälle

Kontrollera skicket på säkerhetsösm (inga trasiga, lösa eller slitna trådar). Leta efter jack, slitage och skador till följd av användning. Kontrollera skicket på STRING. Kontrollera att karbin/slinga/STRING är korrekt ihopmonterade.

Under användning

Skydda slingan från vassa kanter. Det är viktigt att regelbundet övervaka produktens skick och dess förbindelsepunkter med andra delar i utrustningen. Se till att de olika delarna i utrustningen är korrekt sammansatta i förhållande till varandra.

4. Kompatibilitet

Kontrollera att denna produkt är kompatibel med andra delar i systemet för ditt användande (kompatibel = fungerar bra ihop).

Utrustning som används tillsammans med SPELEGYCA måste följa de standarder som finns i det land den används (t.ex. EN 12275 karbiner).

5. Installera SPELEGYCA

Installera karbiner

Alltid använd SPELEGYCA med karbiner positionerade med hjälp av STRING.

Montering på selen

- Fäst slingan till selen med hjälp av RING OPEN, SWIVEL OPEN, snabblock (EN 362, klass Q) eller en OMNI karbin. Kontrollera att karbinen är ordentligt låst.

6. Försiktighetsåtgärder vid användning

- Under horisontell förflyttning använd alltid båda slingans armar. Se bilder för passage av ett mellanankare.

- Denna repelngan är inte en falldämpare. Använd ej för via ferrata eller andra liknande situationer.

- En knut på slingan minskar dess hållfasthet.

7. Ytterligare information

Denna produkt motsvarar krav enligt EU Förordning 2016/425 om personlig skyddsutrustning. EU försäkran om överensstämelsen finns på Petzl.com.

- Du måste ha en räddningsplan och medel för att snabbt genomföra den om problem skulle uppstå vid användning av denna utrustning.

- När flera olika utrustningsdelar används ihop kan en farlig situation uppstå när ena delens säkerhetsfunktion kan påverkas av säkerhetsfunktionen hos en annan del.

- VARNING: se till att produkterna inte skrapar emot skrovliga eller vassa ytor.

- Användare måste vara friska för att utföra aktiviteter på hög höjd. VARNING: att hänga fritt utan att röra på sig i sele kan leda till allvarliga skador eller dödsfall.

- Användarinstruktionerna för varje del i utrustningen som används ihop med denna produkt måste följas.

- Användarinstruktioner för denna utrustning måste finnas tillgängliga på det språk som talas i det land där produkten ska användas.

- Se till att märkningarna på produkten är läsliga.

När produkten inte längre ska användas:

VARNING: i extremfall kan produkten behöva kasseras efter ett enda användningstillfälle, beroende på hur och var den använts och vad den utsatts för (tuffa miljöer, hav, vassa kanter, extrema temperaturer, kemikalier, osv.).

Produkten måste kasseras när:

- Den är över 10 år gammal och gjord av plast eller textil.
- Den har blivit utsatt för ett större fall eller kraftig belastning.
- Den inte klarar inspektionen. Du tvivlar på dess skick.
- Du inte helt och hållet känner till dess historia.

- När den blir omodern pga ändringar i lagstiftningen, nya standarder, ny teknik eller är inkompatibel med annan utrustning osv.

Förstör dessa produkter för att undvika framtida bruk.

Ikoner:

A. Livsliängd: 10 år - B. Märkning - C. Godkända temperaturer - D.

Försiktighetsåtgärder användning - E. Rengöring/desinfektion - F. Torkning

- G. Förvaring/Transport - H. Ändringar/repairationer (ej tillätna utanför Petzls lokaler, undantaget reservdelar) **- I. Frågor/kontakt**

3 års garanti

Mot alla material- och tillverkningsfel. Undantag: normalt slitage, rost, modifieringar eller ändringar, felaktig förvaring, dåligt underhåll, försumlighet eller felaktig användning.

Varningsymboler

1. Situation som påvisar en överhängande risk för allvarlig skada eller dödsfall. 2. Exponering för möjlig risk för olycka eller skada. 3. Viktig information gällande produktens funktion eller prestation. 4. Inkompatibilitet av utrustning.

Spårbarhet och märkningar

a. Motsvarar krav enligt PPE förordningen. Testorgan som utför EU-typtest - b. Nummer som testorgan som utför produktionskontroll av denna PPE - c. Spårbarhet: datamatrix - d. Serienummer - e. Tillverkningsår - f. Tillverkningsmånad - g. Batchnummer - h. Individuell identifiering - i. Läs användarinstruktionerna nogav - j. Modellbeteckning - k. Tillverkarens adress - l. Tillverkningsdatum (månad/år)

Näissä käyttöohjeissa ohjeistetaan, miten varusteita käytetään oikein. Vain jotkin teknikat ja käytötavat on esitely.

Varoitusymbolit antavat tietoa joistain varusteiden käyttöön liittyivistä vaaroista, mutta on mahdotonta mainita niitä kaikkia. Tarkista päivitykset ja lisätiedot osoitteesta Petzl.com.

Olet itse vastuussa siitä, että huomioit varoitukset ja käytät varusteita oikein. Tämän varusteen väärinkäyttö lisää vaaratilanteiden mahdollisuutta. Ota yhteyttä Petzliin, jos olet epävarma tai jos et täysin ymmärrä näitä ohjeita.

1. Käyttötarkoitus

Putoamissuojaukseen käytettävä henkilökohtainen suojavaruste (henkilösuojain).

Epäsymmetrinen etenemiseen tarkoitettu liitosköysi kanjoni- ja luulastokäyttöön.

Murtolujuus: 15 kN.

Varoitus: SPELEGYCA-liitosköysi ei ole itsevarmistukseen via ferratassa käytettävä nykäyksenvaimennin (EN 958 -standardi).

Tätä tuotetta ei saa kuormittaa yli sen kestokyvyn, eikä sitä saa käyttää mihinkään muuhun tarkoitukseen kuin siihen, mihin se on suunniteltu.

Vastuu

VAROITUS

Toiminta, jossa tätä varustetta käytetään, on luonteeltaan vaarallista.

Olet vastuussa omista teoistasi, päätöksistäsi ja turvallisuudestasi.

Ennen tämän varusteen käyttämistä sinun pitää:

- Lukea ja ymmärtää kaikki käyttöohjeet.
- Hankkia käyttöä varten erikoiskoulutus.
- Tutustua sen käyttökelpoisuuteen ja rajoituksiin.
- Ymmärtää ja hyväksyä tähän liittyvät riskit.

Näiden varoitusten huomiotta jättäminen saattaa johtaa vakavaan loukkaantumiseen tai kuolemaan.

Tätä tuotetta saavat käyttää vain pätevät ja vastuulliset henkilöt tai henkilöt, jotka ovat pätevän ja vastuullisen henkilön välittömän valvonnan alaisia.

Olet vastuussa omista teoistasi, päätöksistäsi sekä turvallisuudestasi ja kannat vastuun tekojesi seurauksista. Jos et ole kykenevä tai oikeutettu ottamaan tätä vastuuta tai jos et ymmärrä täysin näitä ohjeita, älä käytä tätä varustetta.

2. Osaluettelo

(1) STRING, (2) Liitosköyden pitkä haara, (3) Liitosköyden lyhyt haara.

Päämateriaalit: polyesteri.

3. Tarkastuskohteet

Varusteittesi luotettavuus vaikuttaa turvallisuuteesi.

Petzl suosittelee, että asiantuntija tarkastaa varusteet perusteellisesti vähintään kerran vuodessa (riippuen käyttöomaan säädöksistä sekä käyttöolosuhteista).

Noudatta osoitteessa Petzl.com annettuja ohjeita. Kirjaa tulokset henkilösuojaimen tarkastuslomakkeeseen: tyyppi, malli, valmistajan yhteystiedot, sarja- tai yksilönumero, päivämäärät: valmistuksen, oston, ensimmäisen käyttökerran, seuraavan määräaikaistarkastuksen; ongelmat, kommentit, tarkastajan nimi ja allekirjoitus.

Ennen jokaista käyttöä

Tarkista turvaompeleiden kunto (ei katkenneita, irrallisia tai kuluneita lankoja). Tarkista nauha viiltojen, kulumisjälkien ja vaurioiden kannalta. Tarkista STRINGin kunto.

Varmista, että sulku rengas, nauha ja STRING-nauhansuojus on yhdistetty oikein.

Käytön aikana

Suojele nauhaa teräviltä reunoilta. On tärkeää tarkistaa tuotteen kunto ja kiinnittyminen järjestelmän muihin osiin säännöllisin väliajoin. Varmista, että kaikki varusteet ovat oikeassa asennossa toisiinsa nähden.

4. Yhteensopivuus

Varmista, että tuote on yhteensopiva muiden järjestelmäsi osien kanssa (yhteensopivuus = hyvä toimivuus yhdessä käytettynä).

Varusteiden joita käytetään SPELEGYCA-liitosköyden kanssa tulee noudattaa kunkin maan voimassa olevia standardeja (esim. EN 12275 -sulkurenkaat).

5. SPELEGYCA:n asentaminen

Sulkurenkaiden kiinnittäminen

Käytä SPELEGYCAa aina STRING-nauhasuojuksilla asennettujen sulkurenkaiden kanssa.

Kiinnittäminen valjaisiin

- Kiinnitä liitosköysi valjaisiin käyttäen RING OPENia, SWIVEL OPENia, pikayhdistäjää (EN 362 luokka Q) tai OMNI-sulkurengasta. Varmista, että sulkurengas on kunnolla lukossa.

6. Varoitoimenpiteet

- Käytä aina sivuttain liikkuessasi kahta liitosköyden haaraa. Katso piirroksista, miten väliankkurin ohittaminen tapahtuu.

- Tämä liitosköysi ei ole nykäksenvaimennin. Älä käytä tuotetta via ferratalla tai muussa vastaavassa tilanteessa.

- Nauhassa oleva solmu vähentää sen lujuutta.

7. Lisätietoa

Tämä tuote täyttää EU:n henkilönsuojainasetuksen 2016/425 vaatimukset. EU-vaatimustenmukaisuusvakuutus on saatavilla osoitteessa Petzl.com.

- Sinulla on oltava pelastussuunnitelma ja nopeasti toteutettavat pelastuskeinot siitä varalta, että varusteiden käytön aikana ilmaantuu ongelmia.

- Kun useita varusteita käytetään yhdessä, yhden varusteen turvatoiminto saattaa häiritä toisen varusteen turvatoimintoa, mikä voi johtaa vaaratilanteeseen.

- VAROITUS: estä tuotteiden hiertyminen naarmuttavien pintoihin tai terävin reunoihin.

- Käyttäjien täytyy soveltua lääketieteellisen kuntonsa puolesta toimimaan korkealla. VAROITUS: pitkäaikainen valjaiden varassa roikkuminen saattaa johtaa vakavaan loukkaantumiseen tai kuolemaan.

- Kaikkien tämän tuotteen kanssa käytettävien varusteiden tuotekohtaisia käyttöohjeita on noudatettava.

- Tämän varusteen käyttäjille on annettava käyttöohjeet sen maan kielellä, jossa varustetta käytetään.

- Varmista, että tuotteen merkinnät ovat luettavissa.

Milloin varusteet poistetaan käytöstä:

VAROITUS: enkoistapauksissa saatat joutua poistamaan tuotteen käytöstä vain yhden ainoan käyttökerran jälkeen. Tämä riippuu käytön rasittavuudesta ja käyttöolosuhteista (ankarat olosuhteet, merympäristö, terävät reunat, äärimmäiset lämpötilat, kemikaalit tms.).

Tuote on poistettava käytöstä, kun:

- Se on yli 10 vuotta vanha ja tehty muovista tai tekstiileistä.
 - Se on altistunut rajulle pudotukselle tai raskaalle kuormitukselle.
 - Se ei läpäise tarkastusta. Sinulla on pienikin epäily sen luotettavuudesta.
 - Et tunne sen käyttöhistoriaa täysin.
 - Se vanhenee lainsäädännön, standardien, tekniikoiden tms. muuttumisen vuoksi tai se ei enää ole yhteensopiva muiden varusteiden kanssa.
- Tuhoa käytöstä poistetut varusteet, jottei kukaan käytä niitä enää.

Kuvakkeet:

A. Käyttöikä: 10 vuotta - B. Merkinnät - C. Hyväksytyt käyttölämpötilat - D.

Käytön varoitimet - E. Puhdistus/desifointi - F. Kuivaaminen - G. Säilytys/ kuljetus - H. Muutokset/korjaukset (kielletty muiden kuin Petzlin toimesta, ei koske varaosia) **- I. Kysymykset/yhteydenotto**

3 vuoden takuu

Kattaa kaikki materiaali- ja valmistusviat. Takuuseen eivät kuulu: normaali kuluminen, hapettuminen, varusteeseen tehdyt muutokset, virheellinen säilytys, huono ylläpito ja välinpitämättömyyden tai sellaisen käytön aiheuttamat vauriot, johon tuotetta ei ole suunniteltu.

Varoitussymbolit

1. Tilanne, jossa on vakava loukkaantumisen tai kuoleman vaara. 2. Onnettomuus-tai loukkaantumisvaara. 3. Tärkeää tietoa tuotteeste toiminnasta tai suorituskyvystä. 4. Tuotteiden yhteensopimattomuus.

Jäljitettävyyys ja merkinnät

a. Vastaa henkilösuojaimille asetettuja vaatimuksia. EU-typpitarkastuksen suorittava taho - b. Tämän henkilösuojaimen tuotannon valvojaksi ilmoitetun laitoksen tunnistenumero - c. Jäljitettävyyys: tuotematriisi - d. Sarjanumero - e. Valmistusvuosi

- f. Valmistuskuukausi - g. Eränumero - h. Yksilöllinen tunnistus - i. Lue käyttöohjeet huolellisesti - j. Mallin tunnistekoodi - k. Valmistajan osoite - l. Valmistuspäivä (kuukausi/vuosi)

Niniejsza instrukcja przedstawia prawidłowy sposób używania waszego sprzętu. Zaprezentowane zostały niektóre techniki i sposoby użycia.

Symboly trapejek ostrzegają przed niektórymi niebezpieczeństwami związanymi z użyciem waszego sprzętu, ale nie jest możliwe wymienienie wszystkich zagrożeń. Należy sprawdzać uaktualnienia instrukcji oraz dodatkowe informacje na Petzl.com.

Użytkownik ponosi odpowiedzialność za stosowanie się do każdego ostrzeżenia oraz do prawidłowego użwania swojego sprzętu. Każde złe użycie tego sprzętu będzie prowadziło do powstania dodatkowych zagrożeń. W razie wątpliwości lub trudności zrozumieniu instrukcji należy się skontaktować z Petzl.

1. Zastosowanie

Sprzęt Ochrony Indywidualnej (SOI) chroniący przed upadkiem z wysokości. Łonża asymetryczna do przemieszczania się w kanioningu i speleologii.

Wytrzymałość: 15 kN.

Uwaga: łonża SPELEGYCA nie jest absorberem energii i nie można jej używać do poruszania się i autoaskuracji na via ferratach (norma EN 958). Produkt nie może być poddawany obciążeniom przekraczającym jego wytrzymałość oraz stosowany do innych celów niż te, do których został przewidziany.

Odowiedzialność

UWAGA

Wszelkie działania wymagające użycia tego produktu są z samej swej natury niebezpieczne.

Użytkownik ponosi odpowiedzialność za swoje działania, decyzje i bezpieczeństwo.

Przed użyciem produktu należy:

- Przeczytać i zrozumieć wszystkie instrukcje użytkowania.
- Zdobycь odpowiednie przeszkolenie dla prawidłowego używania tego produktu.
- Zapoznać się z produktem, z jego parametrami i ograniczeniami.
- Zrozumieć i zaakceptować potencjalne niebezpieczeństwo.

Nieprzestrzeżenie lub zlekceważenie któregokolwiek z powyższych ostrzeżeń może prowadzić do poważnych uszkodzeń ciała lub do śmierci.

Produkt ten może być używany jedynie przez osoby kompetentne i odpowiedzialne lub pod bezpośrednią kontrolą takich osób.

Użytkownik ponosi odpowiedzialność za swoje działania, decyzje, bezpieczeństwo i odpowiada za konsekwencje. Jeżeli nie zamierza lub nie jest w stanie takiej odpowiedzialności i ryzyka podjąć, nie rozumiał instrukcji użytkowania, nie powinien posługiwać się tym sprzętem.

2. Oznaczenia części

(1) STRING, (2) Łonża ramię długie, (3) Łonża ramię krótkie.

Materiały podstawowe: poliester.

3. Kontrola, miejsca do sprawdzenia

Wasze bezpieczeństwo jest związane z niezawodnością sprzętu.

Petzl zawsze przeprowadza dogłębnej kontroli przynajmniej raz na 12 miesięcy, przez osobę kompetentną (w zależności od prawodawstwa w waszym kraju oraz waszych warunków użytkowania). Należy przestrzegać procedur opisanych na Petzl.com. Na karcie kontrolnej waszego SOI należy zapisać rezultaty kontroli: typ sprzętu, model, nazwa i adres producenta lub dostawcy, numer seryjny lub indywidualny, daty: produkcji, zakupu, pierwszego użycia, następnych kontroli, wady, uwagi, nazwisko i podpis kontrolera.

Przed każdym użyciem

Sprawdź stan szwów bezpieczeństwa (brak przeciętych nici, wyciągniętych lub zużytych). Zwracać uwagę na wszelkie pęściocią, uszkodzenia lub zużycia powstałe w trakcie użytkowania. Sprawdź stan STRINGa. Sprawdź prawidłowe założenie łącznika/taśmy/STRINGa.

Podczas użytkowania

Chronić taśmę przed ostrymi krawędziami. Należy regularnie kontrolować stan produktu i jego połączenie z pozostałymi elementami systemu. Upewnić się co do prawidłowej - względem siebie - pozycji elementów wyposażenia.

4. Kompatybilność

Należy sprawdzić kompatybilność tego produktu z pozostałymi elementami systemu w określonym zastosowaniu (patrz właściwa dla produktu instrukcja). Elementy wyposażenia używane z waszą łonżą SPELEGYCA muszą być zgodne z obowiązującymi normami (na przykład karabinki EN 12275).

5. Instalacja SPELEGYCA

Instalacja łączników

Zawsze używać łonży SPELEGYCA z łącznikami zablokowanymi przez STRINGi.

Założenie do upręży

- Wpiąć łonżę do upręży przy pomocy RING OPEN lub SWIVEL OPEN, lub mailion rapide (EN 362 klasa Q), lub karabinka OMNI. Sprawdzić czy łącznik jest prawidłowo zablokowany.

6. Środki ostrożności podczas użytkowania

- Podczas przemieszczania się zawsze wpiąć oba ramiona łonży. Sprawdzić nysunki dotyczące przepinania się.
- Ta łonża nie jest absorberem energii. Zabronione jest jej używanie na via ferracie lub innym, podobnym zastosowaniu.
- Węzel na taśmie zmniejsza jej wytrzymałość.

7. Dodatkowe informacje

Ten produkt jest zgodny z rozporządzeniem (UE) 2016/425 w sprawie środków ochrony indywidualnej. Deklaracja zgodności UE jest dostępna na Petzl.com. - Należy przewidzieć odpowiednie sposoby ratownictwa do szybkiej interwencji w razie trudności.

- Niebezpieczeństwo: podczas używania wielu elementów wyposażenia, poszczególne przyrządy mogą nawzajem zakłócać prawidłowe, bezpieczne funkcjonowanie.

- UWAGA: należy zwracać uwagę, by wasze produkty nie tarły o szorstkie czy ostre krawędzie.

- Nie uprawiać działalności wysokościowej, jeśli istnieją jakiegokolwiek medyczne przeciwwskazania. UWAGA: bezwładne wiszenie w upręży może doprowadzić do poważnych zaburzeń fizjologicznych lub śmierci.

- Dołączone do produktu instrukcje użytkowania muszą być zawsze przestrzegane.

- Użytkownikowi muszą być dostarczone instrukcje obsługi w języku jakiego się używa w kraju użytkowania.

- Upewnić się co do widoczności oznaczeń na produkcie.

Utylizacja:

UWAGA: w wyjątkowych okolicznościach może się zdarzyć, że jednorazowe użycie sprzętu spowoduje jego zniszczenie, np. kontakt z niebezpiecznymi substancjami chemicznymi, ekstremalnymi temperaturami, środowiskiem morskim, kontakt z ostrą krawędzią, duże obciążenia, poważne odpadnięcie itd.

Produkt musi zostać wycofany jeżeli:

- Ma więcej niż 10 lat i zawiera elementy plastikowe lub tekstylne.
- Zaliczył poważny upadek (lub obciążenie).
- Rezultat kontroli nie jest satysfakcjonujący. Istnieją jakiegokolwiek podejrzenia co do jego niezawodności.
- Nie jest znana pełna historia użytkowania.
- Jeśli jest przestarzały (rozwój prawny, normatywny lub niekompatybilność z innym wyposażeniem itd.).

Należy zniszczyć wycofane produkty, by uniknąć ich przypadkowego użycia.

Piktogramy:

A. Czas życia: 10 lat - B. Oznaczenia - C. Tolerowane temperatury - D. Środki ostrożności podczas użytkowania - E. Czyszczenie/deszynfkacja - F. Suszenie - G. Przechowywanie/transport - H. Modyfikacje lub naprawy, wykonywane poza fabrykami Petzl, są zabronione (nie dotyczy części zamiennych) - I. Pytania/kontakt

Gwarancja 3 lata

Dotyczy wszelkich wad materiałowych i produkcyjnych. Gwarancji nie podlegają produkty; noszące cechy normalnego zużycia, zarządzawie, przerabiane i modyfikowane, niesprawdowo przechowywane, uszkodzone w wyniku wypadków, zaniedbań i zastosowań niezgodnych z przeznaczeniem.

Znaki ostrzegawcze

- Sytuacja grożąca nieuchronnym ryzykiem poważnego obrażenia lub śmierci.
- Narażenie na potencjalne ryzyko incydentu lub zranienia.
- Ważna informacja na temat działania lub parametrów waszego produktu.
- Niekompatybilność sprzętu.

Identyfikacja i oznaczenia

a. Zgodny z wymaganiami rozporządzenia SOI. Jednostka notyfikowana do zastosowania procedury weryfikacji UE - b. Numer jednostki notyfikowanej kontrolującej produkcję tego SOI - c. Identyfikacja: datamatrix - d. Numer indywidualny - e. Rok produkcji - f. Miesiąc produkcji - g. Numer partii - h. Identyfikator - i. Data produkcji (miesiąc/rok) - j. Identyfikacja modelu - k. Adres producenta - l. Data produkcji (miesiąc/rok)

JP

本書では、製品の正しい使用方法を説明しています。技術や使用方法については、いくつかの例のみを掲載しています。

製品の使用に関連する危険については、警告のマークが付いています。ただし、製品の使用に関連する危険の全てをここに網羅することはできません。最新の情報や、その他の補足情報等は Petzl.com で参照できますので、定期的に確認してください。警告および注意事項に留意し、製品を正しく使用する事は、ユーザーの責任です。本製品の誤った使用は危険を増加させます。疑問点や不明な点は(株)アルテリア (TEL 04-2968-3733) にご相談ください。

1.用途

本製品は墜落からの保護を目的として使用する個人保護用具 (PPE) です。
キャンオニングおよびケイビングのためのプログレッション用ランヤードです。

破断強度: 15 kN

警告: ランヤード SPELEGYCA は、ヴィアフェラータでセルフビレイに使用するエネルギーアブソーバー (EN 958 規格) ではありません。

本製品の限界を超えるような使用をしないでください。また、本来の用途以外での使用はしないでください。

責任

警告

この製品を使用する活動には危険が伴います。ユーザー各自が自身の行為、判断、および安全の確保についてその責任を負うこととします。

使用前に必ず、

- 取扱説明書をよく読み、理解してください
- この製品を正しく使用するための適切な指導を受けてください
- この製品の機能とその限界について理解してください
- この製品を使用する活動に伴う危険について理解してください

これらの注意事項を無視または軽視すると、重度の傷害や死につながる場合があります。

この製品は使用方法を熟知していて責任能力のある人、あるいはそれらの人から目の届く範囲で直接指導を受けられる人のみ使用してください。
ユーザー各自が自身の行為、判断、および安全の確保について責任を負い、またそれによって生じる結果についても責任を負うこととします。各自で責任がとれない場合や、その立場にない場合、また取扱説明書の内容を理解できない場合は、この製品を使用しないでください。

2.各部の名称

(1) STRING、(2) 長いアーム、(3) 短いアーム

主な素材: ポリエステル

3.点検のポイント

器具の状態は、ユーザーの安全に大きく関係します。

ベツルは、十分な知識を持つ適任者による詳細点検を、少なくとも 12 ヶ月ごとに行うことをお勧めします (国や地域における法規や、使用状態によっても変わります)。Petzl.com で説明されている方法に従って点検してください。点検の結果を記録してください。点検記録に含める内容: 種類、モデル、製造者の連絡先、個別番号、製造日、購入日、初回使用時の日付、次回点検予定日、問題点、コメント、点検者の名前および署名。

毎回、使用前に

縫製箇所の状態を確認してください。縫製系に切れ目やゆるみ、磨耗がないことを確認してください。使用によるダメージ、切れ目、磨耗がないことを確認してください。STRING の状態を確認してください。カラビナ、スリング、STRING が全て正しく取り付けられていることを確認してください。

使用中の注意点

スリングを鋭いエッジから保護してください。この製品および併用する器具 (連結している場合は連結部を含む) に常に注意を払い、状態を確認してください。全ての構成器具が正しくセットされていることを確認してください。

4.適合性

この製品がシステムの中のその他の器具と併用できることを確認してください (併用できる = 相互の機能を妨げない)。SPELEGYCA と併用する器具は、使用する国における最新の規格に適合していなければなりません (例: ヨーロッパにおけるコネクターの規格 EN 12275)。

5.SPELEGYCA のセット

コネクターの取り付け

SPELEGYCA は必ず STRING を取り付けたコネクターと併用してください。

ハーネスへの取り付け

- ランヤードをハーネスに取り付けるコネクターには、RING OPEN、SWIVEL OPEN、クイックリンク (EN 362 class Q)、カラビナ OMNI のいずれかを使用してください。コネクターのゲートが開じてロックされていることを確認してください。

6.使用上の注意

- 水平方向に移動する際は、必ず 2 本のアームを使用してください。中間支柱の通過については、図を参照してください
- 本製品はエネルギーアブソーバーではありません。ヴィアフェラータや、それに似た用途では使用しないでください
- スリングにノットをつくと強度が低下します

7.補足情報

本製品は個人保護用具に関する規則 (EU) 2016/425 に適合しています。EU 適合宣言は Petzl.com で確認できます。

- ユーザーは、この製品の使用中に問題が生じた際にすみやかに対処できるよう、レスキュープランとそれに必要となる装備をあらかじめ用意しておく必要があります

- 複数の器具を同時に使用する場合、1 つの器具の安全性が、別の器具の使用によって損なわれることがあります

- 警告: 製品がさらざらした箇所や尖った箇所ですすれないように注意してください

- ユーザーは、高所での活動が行える良好な健康状態にあることが必要です。警告: ハーネスを着用して動きの取れない状態のまま吊り下げられると、重度の傷害や死に至る危険があります

- 併用する全ての用具の取扱説明書をよく読み、理解してください

- 取扱説明書は、製品と一緒にユーザーの手に届かなければなりません。また、取扱説明書は製品が使用される国の言語に訳されていないければなりません

- 製品に記されたマーキングが読めなくならないように注意してください

廃棄基準:

警告: 極めて異例な状況においては、1 回の使用で損傷が生じ、その後使用不可能になる場合があります (劣悪な使用環境、海に近い環境での使用、鋭利な角との接触、極端な高 / 低温下での使用や保管、化学薬品との接触等)。以下のいずれかに該当する製品は以後使用しないでください:
- プラスチック製品または繊維製品で、製造日から 10 年以上経過した

- 大きな墜落を止めた、あるいは非常に大きな荷重がかかった

- 点検において使用不可と判断された。製品の状態に疑問がある

- 完全な使用履歴が分からない

- 該当する規格や法律の変更、新しい技術の発達、また他の器具との併用に適さない等の理由で、使用には適さないと判断された

このような製品は、以後使用されることを避けるため廃棄してください。
アイコン:

A.耐用年数: 10 年 - B.マーキング - C.使用温度 - D.使用上の注意 - E.クリーニング / 消毒 - F.乾燥 - G.保管 / 持ち運び - H.改造 / 修理 (パーツの交換を除き、ベツルの施設外での製品の改造および修理を禁じます) - I.問い合わせ

3 年保証

原材料および製造過程における全ての欠陥に対して適用されます。以下の場合には保証の対象外とします: 通常の磨耗や傷、酸化、改造や改変、不適切な保管方法、メンテナンスの不足、事故または過失による損傷、不適切または誤った使用方法による故障。

警告のマーク

1.重傷または死につながるおそれがあります。2.事故や怪我につながる危険性があります。3.製品の機能や性能に関する重要な情報です。4.してはいけない内容です。

トレーサビリティとマーキング

a.個人保護用具の規格の要求事項に適合。EU 型式検定を行った公認認証機関
-b.この個人保護用具の製造を監査する公認機関の ID 番号
-c.トレーサビリティ: テーマトリクスコード
-d.個別番号
-e.製造年
-f.製造月
-g.ロット番号
-h.個体識別番号
-i.取扱説明書をよく読んでください
-j.モデル名
-k.製造者住所
-l.製造日 (月 / 年)

Tyto pokyny vysvětlují, jak správně používat vaše vybavení. Popsány jsou pouze některé techniky a způsoby použití.

Variující symboly upozorňují na některá potenciální nebezpečí spojená s použitím vašeho vybavení, ale není možné uvést všechny případy. Navštivte Petzl.com a sledujte aktualizace a doplňkové informace.

Vaši odpovědnosti je věnovat pozornost každému upozornění a používat vaše vybavení správným způsobem. Nesprávné použití tohoto vybavení zvyší nebezpečí. Máte-li jakékoliv pochybnosti nebo obtíže s porozuměním návodu, kontaktujte firmu Petzl.

1. Rozsah použití

Osobní ochranný prostředek (OOP) používaný při ochraně proti pádu. Asymetrický postupový spojovací prostředek pro canyoning a speleologii. Mez pevnosti v tahu: 15 kN.

Upozornění: spojovací prostředek SPELEGYCA není tlumič pádu pro samojištění na viaferatách (norma EN 958).

Zatížení tohoto výrobku nesmí překročit uvedenou hodnotu pevnosti, výrobek nesmí být používán jiným způsobem, než pro který je určen.

Zodpovědnost

UPOZORNĚNÍ
Činnosti zahrnující používání tohoto výrobku jsou z podstaty nebezpečné. Za své jednání, rozhodování a bezpečnost zodpovídáte sami.

Před používáním tohoto výrobku je nutné:

- Přčíst si a prostudovat celý návod k použití.
- Nacvičit správné používání výrobku.
- Seznámit se s možnostmi výrobku a s omezeními jeho použití.
- Pochopit a přijmout rizika spojená s jeho používáním.

Opomenutí či porušení některého z těchto pravidel může vést k vážnému poranění nebo smrti.

Tento výrobek smí používat pouze odborně způsobilé a odpovědné osoby, nebo osoby pod přímým vedením a dohledem těchto osob. Za své činy, rozhodnutí a bezpečnost zodpovídáte sami a stejně jste si vědomi možných následků. Jestliže nejste schopni, nebo nejste v pozici tuto zodpovědnost přijmout, nebo pokud nerozumíte jakékoliv z těchto instrukcí, výrobek nepoužívejte.

2. Popis čísel

(1) STRING, (2) Dlouhá smyčka, (3) Krátká smyčka.
Hlavní materiály: polyester.

3. Prohlídka, kontrolní body

Vaše bezpečnost závisí na neporušenosti vašeho vybavení. Petzl doporučuje hloubkové revize odborně způsobilou osobou nejméně jedenkrát za 12 měsíců (v závislosti na aktuální legislativě ve vaší zemi, a na podmínkách použití). Postupujte dle kroků uvedených na Petzl.com. Výsledky revize zaznamenejte ve vašem formuláři pro revize OOP: typ, model, kontakt na výrobce, sériové nebo kusové číslo, datum: výroby, prodeje, prvního použití, další periodické revize; problémy, poznámky, jméno a podpis inspektora.

Před každým použitím

Zkontrolujte stav bezpečnostních švů (žádná přetržená, uvolněná nebo opotřebená vlákna). Zaměřte se na řezy, opotřebená a poškozená způsobem používáním. Zkontrolujte stav chráničí STRING. Ověřte správnou komplectaci spojky/smyčky/chrániče STRING.

Během používání

Popruh chraňte před ostrými hranami. Je důležité pravidelně kontrolovat stav výrobku a jeho spojení s ostatními prvky systému. Vždy se přesvědčte, jsou-li všechny součásti systému navzájem ve správné poloze.

4. Slučitelnost

Ověřte si slučitelnost tohoto výrobku s ostatními prvky vašeho systému při daném použití (slučitelnost = dobrá součinnost). Vybavení používané s vašim produktem SPELEGYCA musí splňovat současné normy pro vaši zemi (např. EN 12275 karabiny).

5. Instalace prostředku SPELEGYCA

Instalace karabin

Vždy používejte váš prostředek SPELEGYCA s karabinami polohovanými chrániči STRING.

Připojení k postroji

- Spojovací prostředek připojte k postroji pomocí prostředků RING OPEN, SWIVEL OPEN, maticové spojky (EN 362 třída Q), nebo karabiny OMNI. Zkontrolujte správné zajištění karabiny.

6. Bezpečnostní opatření

- Při vodorovném pohybu vždy používejte obě smyčky. Míjení postupových kotvicích bodů viz. nákres.
- Tento spojovací prostředek není tlumič pádu. Není určen k použití na zajištěných cestách via ferrata, ani v jiných podobných situacích.
- Uzel na popruhové smyčce snižuje její pevnost.

7. Doplňkové informace

Tento produkt splňuje Nařízení (EU) 2016/425 o osobních ochranných prostředcích. Prohlášení o shodě EU je dostupné na Petzl.com.

- Musíte mít záchranný plán a prostředky pro jeho rychlou realizaci v případě obtíží vzniklých při používání tohoto vybavení.

- Jestliže používáte různé části nástroje, může nastat nebezpečná situace, ve které je zabezpečovací funkce jedné součásti narušena funkcí jiné součásti nástroje.

- POZOR: vyvarujte se odřání tohoto výrobku o drsné povrchy a ostré hrany.

- Uživatelé provádějící aktivity ve výškách a nad volnou hloubkou musí být v dobrém zdravotním stavu. UPOZORNĚNÍ: nehybné zavešení v postroji může způsobit vážné zranění nebo smrt.

- Je nutné dodržovat pokyny pro použití každého prostředku, který je použit ve spojení s tímto produktem.

- Návod k použití musí být dodán uživateli v jazyce té země, ve které bude vybavení používáno.

- Označení produktu udržujte čitelné.

Kdy vaše vybavení vyřadit:

UPOZORNĚNÍ: některé výjimečné situace mohou způsobit okamžitě vyřazení výrobku již po prvním použití, to závisí na druhu, intenzitě a prostředí ve kterém je výrobek používán (znečištěné prostředí, mořské prostředí, ostré hrany, vysoké teploty, chemikálie, atd.).

Výrobek musí být vyřazen pokud:

- Je starší než 10 let a vyroben z plastu nebo textílií.
- Byl vystaven těžkému pádu nebo velkému zatížení.
- Neprojde periodickou prohlídkou. Máte jakékoliv pochybnosti o jeho spolehlivosti.
- Neznáte jeho úplnou historii používání.
- Se stane zastaralým vzhledem k legislativě, normám, technikám nebo slučitelnosti s ostatním vybavením, atd.

Takový produkt znehodnotte, abyste zamezili jeho dalšímu použití.

Piktogramy:

A. Životnost: 10 let - B. Označení - C. Povolené teploty - D. Bezpečnostní opatření - E. Čištění/dezinfekce - F. Sušení - G. Skladování/transport - H. Úpravy/opravy (zakázány mimo provozovny Petzl, kromě výměny náhradních dílů)
- I. Dotazy/kontakt

3 roky záruka

Na vady materiálu a vady vzniklé ve výrobě. Nevztahuje se na vady vzniklé: běžným opotřebením a roztržením, oxidací, úpravami nebo opravami, nesprávným skladováním, nedostatečnou údržbou, nedbalostí, nesprávným použitím.

Varovné symboly

1. Situace představující bezprostřední riziko vážného poranění nebo smrti. 2. Vystavení potenciálním rizikům úrazu nebo poranění. 3. Důležitá informace týkající se fungování nebo chování vašeho výrobku. 4. Neslučitelnost vybavení.

Sledovatelnost a značení

a. Splňuje požadavky nařízení o OOP. Oznamovaný subjekt provádějící certifikační zkoušky EU - b. Číslo oznamového subjektu provádějícího kontrolu výroby tohoto OOP - c. Sledovatelnost: označení - d. Výrobní číslo - e. Rok výroby - f. Měsíc výroby - g. Sériové číslo - h. Individuální kontrola - i. Pečlivě čtěte pokyny k používání - j. Identifikační typu - k. Adresa výrobce - l. Datum výroby (měsíc/rok)

SI

V teh navodilih je razloženo, kako pravilno uporabljati svojo opremo. Opisane so samo nekatere tehnike in načini uporabe.

Opozorilni simboli vas opozarjajo o nekaterih možnih nevarnostih, ki so povezane z uporabo vaše opreme, vendar je nemogoče opisati vse. Za posodobitve in dodatne informacije preverjajte Petzl.com.

Odgovorni ste za upoštevanje vsakega opozorila in pravilno uporabo vaše opreme. Kakršna koli napačna uporaba te opreme pomeni dodatne nevarnosti. Če imate kakršen koli dvom ali težave z razumevanjem teh navodil, se obrnite na Petzl.

1. Področja uporabe

Osebná varovalna oprema (OVO) za zaščito pred padci. Asimetričen podaljšek za napredovanje za soteskanje in jamarstvo. Sila pretrga: 15 kN.

Opozorilo: SPELEGYCA podaljšek ni blažilec sunka za samovarovanje na feratah (EN 958 standard).

Tega izdelka ne smete uporabljati preko njegovih zmogljivosti ali za kateri koli drug namen, kot je zasnovan.

Odgovornost

OPOZORILO

Aktivnosti, pri katerih uporabljate ta izdelek, so same po sebi nevarne. Sami ste odgovorni za svoja dejanja, odločite v varnost.

Pred uporabo tega izdelka morate:

- prebrati in razumeti navodila za uporabo v celoti;
- ustrezno se usposobiti za njegovo uporabo;
- spoznati se z možnostmi in omejitvami izdelka;
- razumeti in sprejeti z uporabo izdelka povezano tveganje.

Neupoštevanje katerega koli od teh opozoril lahko povzroči resno poškodbo ali smrt.

Izdelek lahko uporabljajo le pristojne in odgovorne osebe ali tisti, ki so pod neposredno in vizualno kontrolo pristojne in odgovorne osebe. Odgovorni ste za svoja dejanja, odločite v varnost in prevzimate njihove posledice. Če niste pripravljeni ali se ne čutite sposobne prevzeti odgovornosti ali ne razumete katerega od teh navodil, ne uporabljajte tega izdelka.

2. Poimenovanje delov

(1) STRING, (2) daljši krak podaljška, (3) krajši krak podaljška
Glavni material: poliester.

3. Preverjanje, točke preverjanja

Vaša varnost je povezana z neoporečnostjo vaše opreme. Petzl priporoča podroben pregled, ki ga opravi pristojna oseba najmanj enkrat na vsakih 12 mesecev (odvisno od veljavnih predpisov v vaši državi in vaših pogojev uporabe). Sledite postopkom, ki so opisani na Petzl.com. Rezultate preverjanja vpišite v vaš obrazec pregleda OVO: tip, model, kontaktné informacije proizvajalca, serijsko ali individualno številko, datume izdelave, nakupa, prve uporabe, naslednjega periodičnega pregleda, težave, opombe, ime pregledovalca in podpis.

Pred vsako uporabo

Preverite stanje varnostnih šivov (brez pretrganih, razrahljanih ali obrabljenih šivov). Bodite pozorni na zareze, obrabo in poškodbe, nastale zaradi uporabe. Preverite stanje gumič STRING. Prepričajte se, da je sklop vezni člen/zanka/STRING pravljen.

Med uporabo

Zaščitite trak pred ostrimi robovi. Pomembno je, da redno preverjate stanje izdelka in njegovo povezavo z drugo opremo v sistemu. Zagotovite, da so različni kosi opreme med seboj pravilno nameščeni.

4. Skladnost

Preverite skladnost tega izdelka z ostalimi elementi sistema, ki jih uporabljate (skladnost = dobro vzajemno delovanje). Oprema, ki jo uporabljate z vašim podaljškom SPELEGYCA, mora biti skladna z veljavnimi standardi v vaši državi (npr. EN 12275 vponke).

5. Namestitvev podaljška SPELEGYCA

Namestitvev veznih členov

Podaljšek SPELEGYCA vedno uporabljajte z veznimi členi, ki so pozicionirani s STRING gumicami.

Namestitvev na pas

- Podaljšek pritrpite na pas z RING OPEN, SWIVEL OPEN, hitro sponko (EN 362 razred Q) ali OMNI vponko. Preverite, da je vezni člen pravilno zaklenjen.

6. Varnostna opozorila za uporabo

- Med vodoravnim gibanjem vedno uporabite oba kraka podaljška. Za prehajanje vmesnega sidiščja glejte slike.
- Ta podaljšek ni blažilec sunka. Ne uporabljajte ga za ferate ali za druge podobne situacije.
- Vozel na zanki zmanjša njeno nosilnost.

7. Dodatne informacije

Ta izdelek ustreza zahtevam Uredbe (EU) 2016/425 o osebnih varovalnih opremit. EU izjava o skladnosti je na voljo na Petzl.com.

- Imeti morate načrt in potrebno opremo, da lahko v primeru težav, ki bi lahko nastale ob uporabi tega izdelka, takoj začnete z reševanjem.

- Pri uporabi več kosov opreme, lahko pride do nevarne situacije, v kateri varnostna funkcija enega dela opreme lahko vpliva na varnostno funkcijo drugega dela opreme.

- OPOZORILO: poskrbite, da se vaš izdelek ne bi drgnil ob hrupave površine ali ostre robove.
- Uporabniki morajo biti zdravstveno sposobni za dejavnosti na višini. OPOZORILO: nedejavno visenje v pasu lahko povzroči resne poškodbe ali smrt.
- Upoštevatí morate navodila za uporabo vsakega posameznega kosa opreme, ki ga uporabljate s tem izdelkom.
- Uporabnik mora dobiti izdelek opremljen z navodili za jazyku države, kjer se ta oprema uporablja.
- Zagotovite, da so oznake na izdelku čitljive.

Kdaj umakniti izdelek iz uporabe:

POZOR: izjemen dogodek je lahko razlog, da morate izdelek umakniti iz uporabe po samo enkratni uporabi, odvisno od tipa in intenzivnosti uporabe in okolja uporabe (groba okolja, morsko okolje, ostri robovi, ekstremne temperature, kemikalije...).

Izdelek morate umakniti iz uporabe ko:

- je star več kot 10 let in je izdelan iz umetnih mas ali tekstila;
- je utrpel večji padec (ali preobremenitev);
- ni prestal preverjanja oz. imate kakršen koli dvom v njegovo zanesljivost;
- ne poznate njegove celotne zgodovine uporabe;
- ko je izdelek zastarel zaradi sprememb v zakonodaji, standardih, tehnik oz. neskladen z drugo opremo...

Da bi preprečili nadaljnjo uporabo, te izdelke uničite.

Ikone:

A. Življenska doba: 10 let - B. Oznake - C. Sprejemljive temperature - D. Varnostna opozorila za uporabo - E. Čiščenje/razkuževanje - F. Sušenje - G. Shranjevanje/transport - H. Priredbe/popravila (Izven Petzlovih delavnic so prepovedana. Izjema so rezervni deli.) - **I. Vprašanja/kontakt**

3-letna garancija

Za katere koli napake v materialu ali izdelavi. Izjema: normalna obraba in izraba, oksidacija, predelave ali priredbe, nepriprmo skladiščenje, slabo vzdrževanje, poškodbe nastale zaradi nepazljivosti ali pri uporabi, za katero izdelek ni namenjen oz. ni primeren.

Opozorilni simboli

1. Situacija, ki predstavlja neposredno nevarnost za resne poškodbe ali smrt.
2. Izpostavljenost možnim tveganjem za nastanek nesreče ali poškodbe. 3. Pomembne informacije o delovanju ali zmogljivostih vašega izdelka.
4. Nezdružljivost opreme.

Sledljivost in oznake

a. Ustreza zahtevam uredbe o OVO. Priglašeni organ, ki opravlja pregled tipa EU - b. Številka priglašene organa, ki izvaja nadzor nad proizvodnjo te OVO - c. Sledljivost: matrica s podatki - d. Serijska številka - e. Leto izdelave - f. Mesec izdelave - g. Številka serije - h. Individualna označba - i. Natančno preberite navodila za uporabo - j. Oznaka modela - k. Naslov proizvajalca - l. Datum proizvodnje (mesec/leto)

HU

Jelen használati utasításban arról olvashat, hogyan használja felszerelését. Nem mutatunk be minden használati módot és technikát.

Az eszköz használatával kapcsolatos egyes veszélyekről az ábrák tájékoztatnak, de lehetetlen lenne valamennyi helyzetben használati módot ismertetni. A terméknek legújabb használati módjzatairól és az ezzel kapcsolatos aktuális kiegészítő információkról tájékozódjon a Petzl.com internetes honlapon. Az új információkat tartalmazó értesítések elővasásáért, betartásáért és a felszerelés helyes használatáért mindenké maga felelős. Az eszköz helytelen használata további veszélyek forrása lehet. Ha jelen információk megértésével kapcsolatban kétsége vagy nehézsége támad, forduljon a Petzl-hez bizalommal.

1. Felhasználási terület

Egyéni védőfelszerelések (EVE) a felhasználó magasból való leesés elleni védelmére. Aszimmetrikus kántár kanyarokban és barlangban való kötézkedésre. Szaktilósárlésgű: 15 kN.

FIGYELEM: A SPELEGYCA kántár nem energiaelnyelő kántár, így nem alkalmas via ferrata utakon való használatra (EN 958 számú szabvány).

A terméket tilos a megadott szaktilósárlásdágánál nagyobb terhelésnek kitenni vagy más, a megadott felhasználási területeken kívüli céra használni.

Felölésség

FIGYELEM

A termék használata közben végzett tevékenységek természetükből adóóan veszélyesek. Mindenki maga felelős a saját tevékenységéért, döntéseieért és biztonságááért.

A termék használata előtt okvetlenül szükséges, hogy a felhasználó:

- Elovasssa és megértse a termékhez mellékelt valamennyi használati utasítást.
- Arra jogosult személytől megfelelő oktatást kapjon.
- Alaposan megismerje a terméket, annak előnyeit és korlátait.
- Tudatában legyen a termék használatával kapcsolatos kockázatoknak, és elfogadja azokat.

A fenti figyelmeztetések bármelyikének be nem tartása súlyos balesetet vagy halált okozhat.

A terméket csakis legyeket és hozzáértő személyek használhatják, vagy a felhasználók legyeket folyamatosan képzett és hozzáértő személyek felügyelete alatt.

Mindenki maga felelős a saját tevékenységéért, döntéseieért és biztonságááért és maga viseli a lehetséges következményeket. Ha Ön nincs abban a helyzetben, hogy ezt a felelősséget vállalja vagy ha nem értette meg tökéletesen jelen használati utasítást, kérjük, ne használja a terméket.

2. Részek megnevezése

(1) STRING, (2) Hosszú kántárszár, (3) Rövid kántárszár.

Fő alanyagok: poliszter.

3. Ellenőrzés, megvizsgálandó részek

Felszerelésének ép állapota az Ön biztonságának záloga.

A Petzl javasolja a felszerelések alapos felülvizsgálatát kompetens személy által, legalább 12 havonta (a használat országában hatályos jogszabályok és a használat körülményeinek függvényében). Tartsa be a Petzl.com honlapon ismertetett használati módokat. A felülvizsgálat eredményét az EVE nyilvántartólapján kell rögzíteni: típus, modell, gyártó, egyedi azonosító vagy széleszám, gyártás, vásárlás és első használatbavétel dátuma, kötétkésző esedékes felülvizsgálat időpontja, hibák, megjegyzések, az ellenőr neve és aláírása.

Minden egyes használatbavétel előtt

Ellenőrizze a biztonsági varratok állapotát (ne legyenek szakadták, kihúzódtott vagy kopott szálak). Ellenőrizze, nem láthatók-e vágások, kopás vagy az elhasználódás egyéb jelei. Szemrevételezze a STRING állapotát. Ellenőrizze, hogy az összekötőelem és a sling megfelelően van összekapcsolva a STRING-ben.

A használat során

Óvja a hevedert az élektől. Az eszköz állapotát és csatlakoztatását a rendszer többi eleméhez rendszeresen ellenőrizni kell. Győződjön meg arról, hogy a felhasználó eszközök egymáshoz képest jól helyezkednek el.

4. Kompatibilitás

Vizsgálja meg, hogy az eszköz kompatibilis-e a használt rendszer többi elemével (kompatibilitás = az eszközök jó együttműködése).

A SPELEGYCA-val együtt használt eszközöknek kell felelőlniük az adott ország előírásainak (pl. Európában a karabinereknek az EN 12275 szabvánnyal stb.).

5. A SPELEGYCA felhelyezése

Az összekötőelemek csatlakoztatása

A SPELEGYCA-t mindig STRING-gel ellátott összekötőelemekkel használja.

A beülőhöz való csatlakoztatás

- Csatlakoztassa a kántárt a beülőhöz RING OPEN, SWIVEL OPEN, mailon rapide (EN 382 Q osztály) vagy OMNI karabiner segítségével. Ellenőrizze az összekötőelem jó záródását.

6. Övintézkedések a használat során

- Vizsntes közlekedésénél a kántár mindkét szárát be kell akasztani. Osztáson való áthaladáshoz lásd az ábrákat.

- Ez a termék nem energiaelnyelő kántár. Használatá via ferrata utakon vagy más hasonló helyzetekben szigorúan tilos.

- A hevederre kötött csomó csökkenti annak terhelbírását.

7. Kiegészítő információk

Ez a termék megfelel az (EK) 2016/425 számú egyéni védőfelszerelésekre vonatkozó rendelet előírásainak. Az EK megfelelőségi nyilatkozat a Petzl.com honlapon található.

- Legyen elérhető távolságban egy mentőfelszerelés szükség esetére.

- Többféle felszerelés használata esetén veszélyt jelenthet, ha az egyik felszerelés biztonsági működése a másik eszköz biztonsági működését akadályozza.

- FIGYELEM: mindig ügyeljen arra, hogy felszerelése ne érintkezzen dörzsölő felületekkel vagy éles tárgyakkal.

- A felhasználó egészségi állapota feleljen meg a magasban végzett tevékenység követelményeinek. FIGYELEM: beülőhevederzetben való hosszan tartó lógás eszméletlen állapotban súlyos vagy halálos keringési rendellenességekhez vezethet.

- Használat során a rendszer valamennyi elemének használati utasítását be kell tartani.

- A felhasználónak a termékkel együtt a termék használati utasítását is rendelkezésére kell bocsátani a forgalomba hozatal országának nyelvén.

- Győződjön meg a terméken található jelölések olvashatóságáról.

Leselejtés:

FIGYELEM: adott esetben bizonyos körülményektől (a használat intenzitásától, a használat környezeti feltételeitől: maró vagy vegyi anyagok, tengvíz jelenlététől, ékeken való felfekvésről, extrém hőmérsékleti viszonyoktól stb.) függően a termék élettartama akár egyetlen használatra korlátozódhat.

A terméket le kell selejtezni, ha:

- Több, mint 10 éves és tartalmaz műanyag vagy textil alkatrészeket.

- Nagy esés vagy erőhatás érte.

- A termék felülvizsgálatának eredménye nem kielégítő. Ha a használat biztonságosságát illetően bármilyen kételey merül fel.

- Nem ismeri pontosan a termék előzetes használatának körülményeit.

- Használatá elavult (jogszbályok, szabványok, technikák változása vagy az újabb felszerésekkel való kompatibilitás hiánya stb. miatt).

A leselejtézzett terméket semmisítse meg, hogy azt a későbbiekben se lehessen használni.

Jelmagyarázat:

A. Élettartam: 10 év - B. Jelölés - C. Használat hőmérséklete - D.

Övintézkedések - E. Tisztítás/ertőtlenítés - F. Szárítás - G. Tárolás/szállítás

- H. Módosítások/javítások (Petzl pótkatrészeket kvételeivel csak a gyártó szakszervizében engedélyezett) - **I. Kérdések/kapcsolat**

3 év garancia

Minden gyártási vagy anyaghibára. A garancia nem vonatkozik a következőkre: normális elhasználódás, módosítások vagy házlagos javítások, helytelen tárolás, hanyagság, nem rendeltetésszerű használat.

Veszélyt jelző piktogrammok

1. Súlyos vagy halálos sérülés kockázatával járó, veszélyes szituáció. 2. Váratlan esemény vagy sérülés valós veszélye. 3. Fontos információ a termék működéséről vagy használatáról. 4. Nem kompatibilis felszerelés.

Nyomon követhetőség és jelölés

a. Megfelel az egyéni védőfelszerésekre vonatkozó jogszabályoknak. EK típusanytványt kiállító notifikált szervezet - b. Jelen egyéni védőfelszerelés gyártásán ellenőrző notifikált szervezet száma - c. Nyomon követhetőség: számsor - d. Egyedi azonosítószám - e. Gyártás éve - f. Gyártás hónapja - g. Tételszám - h. Egyedi azonosító - i. Olvassa el figyelmesen ezt a tájékoztatót - j. Modell azonosítója - k. A gyártó címe - l. Gyártás dátuma (hónap/év)

RU

Ezta instrukcija pokazivaeta, kak pravilno ispolzovat vashe snarazhenie. Danaja instrukcija po eksploatacii predstavlaet tolko nekotorye pravilnye sposoby i tehniki ispolzovaniya vashego snarazhenija. Prudupreditelnye znaki informiruot vas tolko o nekotoryh potencialnyh riskah, svjazzannyh s ispolzovaniem vashego snarazhenija. Instrukcija ne opisivaet vsz vozmozhnye riski. Reguljarno proverjajte sait Petzl.com, tam vy najdete poslednie versii danogo dokumenta i dopolnitelnuju informaciu. Lично вы несете ответственность за соблюдение всех мер предосторожности и за правильное использование своего снаряжения. Неправильное использование данного снаряжения может привести к возникновению дополнительных рисков. В случае возникновения каких-либо сомнений или трудностей обращайтесь в компанию Petzl.

1. Область применения

Средство индивидуальной защиты (СИЗ) для защиты от падения с высоты. Асимметричная самостраховка для перемещения в каньонинге и спелеотуризм.

Прочность: 15 кН

Внимание: SPELEGYCA не является амортизатором рынка, который можно использовать в качестве самостраховки на маршрутах виа-феррата (стандарт EN 958).

Данное изделие не должно подвергаться нагрузке, превышающей предел его прочности, и использоваться в ситуациях, для которых оно не предназначено.

Ответственность

ВНИМАНИЕ

Деятельность, связанная с использованием данного снаряжения, опасна по своей природе.

Лично вы несете ответственность за свои действия, решения и безопасность.

Перед использованием данного снаряжения вы должны:

- Прочитать и понять все инструкции по эксплуатации.
- Пройти специальную подготовку по применению данного снаряжения.
- Ознакомиться с потенциальными возможностями вашего снаряжения и ограничениями по его применению.
- Осознать и принять возможные риски, связанные с использованием этого снаряжения.

Игнорирование любого из этих предупреждений может привести к серьезным травмам и даже к смерти.

Это изделие может использоваться только лицами, прошедшими специальную подготовку, или под непосредственным контролем компетентного лица. Лично вы несете ответственность за свои действия, решения и безопасность, и только вы отвечаете за последствия этих действий. Если вы неспособны взять на себя ответственность за использование данного снаряжения или если вы не поняли инструкции по эксплуатации, не используйте данное снаряжение.

2. Составные части

(1) STRING, (2) Длинный ус самостраховки, (3) Короткий ус самостраховки. Основные материалы: полиэстер.

3. Осмотр изделия

Ваша безопасность напрямую связана с состоянием вашего снаряжения. Petzl рекомендует проводить плановый осмотр СИЗ компетентным лицом как минимум каждые 12 месяцев (в зависимости от местного законодательства в вашей стране, а также от условий использования снаряжения). При плановом осмотре следуйте рекомендациям на сайте Petzl.com. Результаты планового осмотра заносится в инспекционную форму вашего СИЗ, в которой должна содержаться следующая информация: тип СИЗ, модель, контактная информация производителя, серийный или индивидуальный номер, дата изготовления, дата покупки, дата первого использования, дата следующего планового осмотра, дефекты, примечания, имя и подпись инспектора.

Перед каждым использованием

Проверьте состояние силовых швов (на отсутствие растянутых, изношенных или порезанных нитей). Обратите внимание на порезы, следы износа и прочие повреждения в результате использования. Проверьте состояние STRING. Убедитесь, что карabin, стропа и STRING правильно соединены друг с другом.

Во время использования

Защищайте самостраховку от острых граней. Важно регулярно проверять состояние снаряжения и его присоединение к другим элементам системы. Убедитесь, что все элементы снаряжения правильно расположены друг относительно друга.

4. Совместимость

Проверьте совместимость этого снаряжения с другими элементами системы в контексте вашей задачи (совместимость означает хорошее, эффективное взаимодействие).

Снаряжение, которое вы используете совместно с SPELEGYCA, должно соответствовать местному законодательству в вашей стране (например, карabiны ГОСТ Р ЕН 12275).

5. Установка SPELEGYCA

Установка соединительных элементов

Всегда используйте SPELEGYCA с карабинами, зафиксированными при помощи STRING.

Присоединение к беседке

- Присоедините самостраховку к беседке, используя RING OPEN, или SWIVEL OPEN, или соединительное звено (ГОСТ Р ЕН 362 тип Q), или карabin OMNI. Убедитесь в надежной блокировке карабина.

6. Меры предосторожности

- При передвижении по горизонтали всегда используйте оба уса самостраховки. Инструкции по прохождению промежуточных точек анкерного крепления представлены на рисунках.

- Данная самостраховка не является амортизатором рынка. Использование на виа-ферратах или в других подобных видов деятельности запрещено.

- Узел на самостраховке уменьшает выдерживаемую ей нагрузку.

7. Дополнительная информация

Данное снаряжение отвечает требованиям норм (ЕС) 2016/425, касающихся средств индивидуальной защиты. Декларация о соответствии требованиям ЕС находится на сайте Petzl.com.

- Вы должны иметь план спасательных работ и средства для быстрой его реализации на случай возникновения чрезвычайных ситуаций.

- В случае использования вместе разных видов снаряжения может возникнуть опасная ситуация, когда безопасная работа одного элемента снаряжения может быть нарушена безопасной работой другого элемента снаряжения.

- **ВНИМАНИЕ:** следите за тем, чтобы ваше снаряжение не терлось об абразивные поверхности и острые предметы.

- Пользователи, работающие на высоте, должны иметь медицинский допуск к такому виду работ. **ВНИМАНИЕ:** зависание в беседке без движения может привести к серьезным травмам и даже к смерти.

- Инструкции по эксплуатации для любого снаряжения, связанного с использованием данного изделия, также должны быть приняты во внимание.

- Инструкция по эксплуатации должна поставляться вместе с оборудованием и на языке страны, в которой используется данное оборудование.

- Убедитесь, что маркировка изделия может быть прочитана.

Выборкаوة снаряжения: **ВНИМАНИЕ:** особые обстоятельства могут вызвать уменьшение срока службы изделия, вплоть до однократного применения; например: сплосб и интенсивность использования, воздействие окружающей среды, воздействие морской среды, работа с агрессивными химическими веществами, экстремальные температуры, контакт с острыми гранями и т.д.

Немедленно выбраковывайте любое снаряжение, если:

- Емy больше 10 лет и оно изготовлено из пластика или текстиля.

- Оно подвергалось падению, сильному рычку или большой нагрузке.

- Оно не удовлетворило требованиям при осмотре. У вас есть сомнения в его надежности.

- Вы не знаете полностью историю его эксплуатации.

- Когда оно устарело и более не соответствует новым стандартам, законам, технике или несовместимо с другим снаряжением и т.д. Чтобы избежать дальнейшего использования выбракованного снаряжения, его следует уничтожить.

Рисунки:

А. Срок службы: 10 лет - В. Маркировка - С. Допустимый температурный режим - D. Меры предосторожности - E. Чистка/дезинфекция - F. Сушка - G. Хранение/транспортировка - H. Модификация/ремонт (запрещены вне мастерских Petzl, за исключением заменяемых частей) - **I. Вопросы/контакты**

Гарантия 3 года

От любых дефектов материала и производственных дефектов. Гарантия не распространяется на следующие случаи: нормальный износ, окисление, изменение конструкции или предела изделия, неправильное хранение и плохой уход, повреждения, вызванные небрежным отношением к изделию, а также использование изделия не по назначению.

Предупредительные знаки

1. Ситуация, представляющая неизбежный риск получения серьезных травм или ведущая к смерти. 2. Ситуация, представляющая риск возникновения несчастного случая или получения травмы. 3. Важная информация о работе или о характеристиках вашего снаряжения. 4. Техническая несовместимость.

Прслеживаемость и маркировка продукции

А. Отвечает требованиям стандартов, относящихся к СИЗ. Зарегистрированная организация, которая провела проверку на соответствие стандартам ЕС - B. Номер организации, осуществляющей производственный контроль данного СИЗ - с. Прослеживаемость: матрица данных - d. Серийный номер - e. Год изготовления - f. Месяц изготовления - g. Номер партии - h. Индивидуальный номер изделия - i. Внимательно читайте инструкцию по эксплуатации - j. Идентификация модели - k. Адрес производителя - l. Дата производства (месяц/год)

这份说明书将向您解释如何正确使用您的装备。这里只描述正确无误的技术和使用方法。

警示标志将告知您使用该装备时的潜在危险，但并不完全详尽。请登录Petzl.com查阅更新和附加信息。

您有责任阅读每一条警示且正确使用您的装备。任何错误的使用都将造成额外危险。如果您有任何疑问或对于理解这些文件有困难的话，请联系Petzl。

1.应用范围

用于坠落保护的 personal 保护设备 (PPE)。

用于溪流和探洞的不对称行进挽索。

强度：15千牛。

警告：SPELEGYCA 挽索不是一个用于铁道式攀登的自我保护势能吸收器 (EN 958 标准)。

使用该产品时，不可超出其负荷限制，也不可用于设计之外的用途。

责任

警告

凡涉及使用此装备的活动都具有一定危险性。您应对个人的行动、决定和安全负责。

在使用此装备前，您必须：

- 阅读并理解全部使用指南。
- 针对其正确使用使用方法，进行特定训练。
- 熟悉您的装备，了解其性能及使用限制。
- 理解并接受所涉及到的危险。

一旦忽视上述任何一条警告，将有可能造成严重伤害甚至死亡。

该产品必须由有能力且负责任的人来使用，或在有能力且负责任的人，直接目视监督下使用。

您应对个人的行动、决定和安全负责并承担后果。如果您无法承担相关责任或无法完全理解本使用说明，那么不要使用此装备。

2.部件名称

- (1) STRING, (2) 挽索长臂, (3) 挽索短臂。
主要材料：聚酯纤维。

3.检测、检查要点

您的安全和您装备的状态密切相关。

Petzl 建议至少每 12 个月请专业人员进行全面检测 (根据每个国家现行法规以及具体使用情况)。请根据 Petzl.com 网站上描述的操作方式进行检查。在您的 PPE 检查表格中记录：类型、型号、生产商信息、序列号或独立编码，生产、购买、第一次使用和下一次检查日期，问题、评论、检查者姓名和签名。

每次使用前

检查安全缝线的状况：是否有断线、脱线或磨损。检查因使用而引起的刺痕、磨损或损坏。检查 STRING 的状态。检查锁扣和快挂扁带是否与 STRING 正确连接。

每次使用时

避免扁带同尖锐边缘接触。经常检查产品状况及其与系统内其他设备的连接状况，是至关重要的。确保系统内所有设备均互相正确连接。

4.兼容性

验证该产品在操作时与其他组件的兼容性 (兼容性 = 良好的功能互动)。

与您的 SPELEGYCA 配合使用的设备必须符合您所在国家的现行标准 (如 EN 12275 锁扣标准)。

5.SPELEGYCA 的安装

安装锁扣

用于 SPELEGYCA 的锁扣必须由 STRING 固定。

连接安全带

- 使用 RING OPEN、SWIVEL OPEN、快速连接锁 (EN 362 Q级) 或 OMNI 锁扣将挽索连接于安全带。检查锁扣已经正确上锁。

6.使用注意事项

- 在做水平移动时，总是需要使用两条挽索臂。通过中间锚点 (参考附图)。

- 这条挽索不是势能吸收器。不得将其用于铁道式攀登或其它类似用途。

- 绳结会降低扁带的强度。

7.附加信息

该产品符合欧盟 2016/425 个人保护设备法规。请登录 Petzl.com 查看符合欧盟标准声明。

- 您必须制定必要的救援方案，以便遇到困难时可以迅速实施。

- 当多个装备组合在一起使用时，一件装备的安全功能可能会影响另一件装备的安全功能，从而导致危险情况的出现。

- 警告：防止该产品与粗糙面或尖锐物直接摩擦。

- 使用者的身体条件必须适合高空作业。警告：无意识地悬挂于安全带上，可能导致严重的伤害甚至死亡。

- 任何装备在与此装备一同使用时，必须严格遵守其使用说明。

- 使用说明必须以产品使用国家的语言提供给使用者。

- 确保产品上的标记清晰可见。

淘汰您的装备：

警告：一次意外事故可能导致产品在首次使用后即被淘汰，这取决于使用方式及强度、使用环境 (严酷的环境、海洋环境、尖锐边缘、极限温度、化学产品等)。

何时需要淘汰您的装备：

- 塑料或纺织产品自生产之日起已超过 10 年。

- 经历过严重冲击或负荷。

- 无法通过产品检测。您对其安全性产生怀疑。

- 不清楚产品的全部使用历史。

- 因为法律、标准、技术或与其它装备不兼容等问题而不得不淘汰。

销毁这些产品以防将来误用。

图标：

A.寿命：10年 - B.标示 - C.使用温度范围 - D.使用注意 - E.清洁/消毒 - F.干燥 - G.存放/运输 - H.改装/修理 (不能在 Petzl 以外的地方修理，除了更换零件) - I.问题/联络

3年质保

针对材料或生产上的缺陷。例外：正常的磨损、氧化、自行改装或改良、不正确存放、欠佳的保养、使用疏忽或用于非该产品设计之用途。

警告标志

1.表示有即刻产生严重伤害或死亡风险的情况。2.表示有潜在的意外或伤害风险。3.表示产品在功能或性能方面的重要信息。4.表示装备的不兼容性。

可追溯性及标示

a.符合 PPE 标准的要求。进行 EU 测试的机构 - b.为 PPE 做生产检测的机构序号 - c.追踪：信息 - d.独立序号 - e.生产年份 - f.生产月份 - g.序列号 - h.独立身份识别号 - i.仔细阅读说明书 - j.型号识别 - k.生产商地址 - l.生产日期 (月份/年份)

BG

В тази листовка е обяснено как правилно да използвате средството.

Представени са само някои методи и начини на употреба.

Предупредителни надписи ви информират за потенциални рискове, свързани с употребата на средствата, но не е възможно да бъдат описани всички. Следете редовно актуализацията и допълнителната информация на страницата Petzl.com.

Вие носите отговорност за спазването на всяко предупреждение и за правилното използване на средствата. Всяко неправилно действие при използване на средството ще доведе до допълнителен риск. Свържете се с Petzl, ако имате съмнения или затруднения да разберете нещо.

1. Предназначение

Лично предпазно средство (ЛПС) срещу падане от височина.

Асиметричен осигурителен ремък за каньонинг и спелеология.

Якост: 15 kN.

Внимание: ремъкът SPELEGYCA не е поглъщател на енергия за движение със самоосигуровка по via ferrata (стандарт EN 958).

Този продукт не трябва да се използва извън неговите възможности или в ситуация, за която не е предназначен.

Отговорност

ВНИМАНИЕ

Дейностите, изискващи употребата на това средство, по принцип са опасни.

Вие носите отговорност за вашите действия, решения и за вашата безопасност.

Преди да започнете да употребявате това средство, трябва:

- Да прочетете и разберете всички инструкции за употреба.
- Да научите специфичните за средството начини на употреба.
- Да се уверите, че работите в работна среда със средството, да познавате качествата и възможностите му.
- Да разберете и осъзнаете съществуващия риск.

Неспазването дори на едно от тези предупреждения може да доведе до тежки, дори смъртоносни травми.

Този продукт трябва да се използва или от компетентни и добре осведомени лица, или работещият с него трябва да бъде под непосредствен зрелен контрол на такова лице.

Вие носите отговорност за вашите действия, решения и за вашата безопасност и вие ще поемете последиците. Ако не сте в състояние да поемете тази отговорност или не сте разбрали добре указанията за употреба, не използвайте това средство.

2. Номерация на елементите

(1) STRING, (2) Дълъг край, (3) Къс край.

Основни материали: полиестер.

3. Контрол, начин на проверка

Вашата безопасност зависи от състоянието на средствата.

Petzl препоръчва задълбочена проверка от компетентно лице най-малко веднъж на всеки 12 месеца (в зависимост от действащите в страната наредби и от начина и условията на употреба). Спазвайте указанията за проверка, посочени на Petzl.com. Запишете резултатите от проверката в паспорта на ЛПС: тип, модел, данни за производителя, сериен или индивидуален номер, датите на производство, покупка, първа употреба, следваща периодична проверка, дефекти, забележки, име и подпис на инспектора.

Преди всяка употреба

Проверявайте състоянието на шевовете (не трябва да има никакви скъсани, разтеглени или протрити конци). Следете за скъсване, износване и повреди вследствие на използването. Проверявайте състоянието на гумичката STRING. Проверете дали лентата и карабинерът са правилно поставени в гумичката STRING.

По време на употреба

Защитете лентата от остри ръбове. Важно е да следите редовно за състоянието на продукта и връзката му с останалите средства от системата. Уверете се, че отделните средства са правилно разположени едно спрямо друго.

4. Съвместимост

Проверете съвместимостта на този продукт с останалите елементи от системата при вашия начин на приложение (съвместимост = правилно функциониране на елементите).

Елементите, които се използват със SPELEGYCA, трябва да отговарят на действащите стандарти в страната (например карабинерите на EN 12275).

5. Поставяне на SPELEGYCA

Поставяне на карабинерите

Използвайте винаги ремъка SPELEGYCA с карабинери, фиксирани с гумичка STRING.

Заканчане към седалката

- Заканчете рамъка към седалката посредством RING OPEN, SWIVEL OPEN, майон ратина (EN 362 клас Q) или карабинер OMNI. Проверете дали съединителят е добре затворен.

6. Предупреждения при употреба

- При хоризонтално движение трябва да са включени винаги и двата края на ремъка. Вижте рисунките, показващи преминаване на междинни точки.

- Този ремък не е поглъщател на енергия. Използването му за катерене на via ferrata или в други подобни ситуации е забранено.

- Ако на лентата има възел, нейната якост е намалена.

7. Допълнителна информация

Този продукт съответства на регламент (ЕС) 2016/425 относно личните предпазни средства. ЕС декларацията за съответствие може да намерите на страницата Petzl.com.

- Предвидете необходимите спасителни средства за извършване на незабавна акция в случай на проблем.

- При употреба на няколко предпазни средства може да възникне рискова ситуация, ако правилното функциониране на дадено средство попоречи на правилното функциониране на друго.

- ВНИМАНИЕ: следете средствата да не се трият в абразивни материали или остри елементи.

- При извършване на работа на височина е необходимо работещите да са в добро здравословно състояние. ВНИМАНИЕ: неподвижно висащо положение в предпазна колан може да доведе до тежки физиологични нарушения или фатален изход.

- Спазвайте описаните в листовките инструкции за употреба, които са приключени към всеки един продукт.

- Инструкциите за употреба трябва да бъдат предоставени на потребителите преведени на езика на страната, в която се използва средството.

- Проверете дали маркировката върху продукта е четлива.

Бракуване на продукта:

ВНИМАНИЕ: никое извънредно събитие може да доведе до бракуване на даден продукт само след еднократно използване (в зависимост от вида и интензивността на употребата, средата, в която се ползва: агресивна среда, морска среда, остри ръбове, екстремни температури, химически вещества...).

Един продукт трябва да се бракува, когато:

- Той е на повече от 10 години и е съставен от пластмасови или текстилни материали.
- Понесъл е значителен удар или натоваване.
- Резултатът от проверката на продукта е незадоволителен. Смяняйте се в неговата надеждност.
- Нямате информация как е бил използван преди това.
- Той е морално остарял (поради промяна в законодателството, стандартите, методите на използване, несъвместимост с останалите средства...).

Унищожете тези продукти, за да не се употребяват повече.

Пиктограми:

A. Срок на годност: 10 години - B. Маркировка - C. Разрешена температура - D. Предупреждения при употреба - E. Почитване/дезинфекция - F. Сушене - G. Съхранение/транспорт - H. Модификации/ремонт (забранени са извън сервизите на Petzl, изключение само за резервни части) - I. Въпроси/контакти

Гаранционен срок 3 години

Отнася се до всякакви дефекти в материалите или при производството. Гаранцията не важи при: нормално износване, окисляване, модификации или ремонти, лошо съхранение, лошо поддръжане, употреба на продукта не по предназначение.

Предупредителни знаци

1. Ситуация с неизбежен риск от тежко нараняване или фатален изход. 2. Ситуация с опасност от възможен инцидент или нараняване. 3. Важна информация относно начина на функциониране или спецификацията на продукта. 4. Несъвместимост на средствата.

Контрол и маркировка

A. Отговаря на изискванията на регламента за ЛПС. Нотифициран орган за ЕС изследване на типа - b. Номер на нотифициран орган, контролиращ производството на това ЛПС - c. Контрол: основни данни - d. Индивидуален номер - e. Година на производство - f. Месец на производство - g. Номер на партида - h. Индивидуална идентификация - i. Прочетете внимателно техническите указания - j. Идентификация на модела - k. Адрес на производителя - l. Дата на производство (месец/година)

본 설명서는 장비를 정확하게 사용하는 방법을 설명한다. 특정 기술 및 사용 방법만을 소개한다. 사용자의 장비 사용과 관련된 잠재적인 위험에 대한 정보를 전달하다 모든 것을 설명하는 것은 불가능하다. 최신 정보 및 추가 정보는 Petzl.com을 확인한다. 각각의 경고 내용 확인 및 정확한 장비 사용은 사용자에게 책임이 있다. 장비의 오용은 추가적인 위험을 야기할 수 있다. 본 설명서를 이해하는데 어려운 점이나 의문점이 있으면 (주) 안나푸르나로 연락한다.

1. 적용 분야

추락 보호의 용도로 사용되는 개인 보호 장비 (PPE), 협곡과 동굴 탐험을 위한 비대칭형 진행 레ียด, 파손 강도: 15 kN, 경고: SPELEGYCA 레ียด는 비아 페라타 (EN 958 기준)에서 자체-빌레이를 위한 에너지 흡수 장비가 아니다. 본 제품은 자체 강도 이상으로 힘을 가해서는 절대 안되며 제작 용도 이외의 다른 목적으로 사용되어서는 안 된다.

책임

주의사항
이 장비의 사용과 관련된 활동은 위험성이 내재되어 있다. 자신의 행동이나 결정, 그리고 안전에 대한 책임은 사용자에게 있다.

이 장비를 사용하기 전에, 반드시 알아야 할 사항:

- 사용에 관한 모든 설명서를 읽고 이해하기,
- 장비의 적절한 사용을 위한 구체적인 훈련 받기,
- 장비의 사용법과 사용 한도에 대해 숙지하고 친숙해지기,
- 관련된 위험을 이해하고 숙지하기.

이런 경고를 유념하지 않으면 심각한 부상이나 사망을 초래할 수 있다.

본 장비는 전문가와 책임질 수 있는 사람만이 사용할 수 있고, 전문가에 의해 직접적으로 눈으로 볼 수 있는 통솔 아래 사용되어야 한다. 행동이나 결정, 그리고 안전에 대한 책임은 사용자에게 있으며 결과물에 대해 예측할 수 있어야 한다. 모든 위험을 책임질 능력이 없거나 그런 위치에 있지 않다면, 그리고 사용 설명서를 충분히 이해하지 못했다면 본 장비를 사용하지 않는다.

2. 부분 명칭

(1) STRING, (2) 레ียด의 긴 팔, (3) 레ียด의 짧은 팔.
주요 재질: 폴리에스터.

3. 검사 및 확인사항

사용자의 안전은 장비의 상태와 연관성이 있다. 페솔은 적어도 일년에 한 번 이상 전문가의 세부 검사를 받을 것을 권장한다 (사용 국가의 현재 규정과 사용자의 사용 환경에 따를 것). 웹사이트 Petzl.com에 설명된 절차를 따른다. PPE 장비 서식에 유형, 모델, 제조자 정보, 일련번호 또는 개별 번호, 제조일, 구매일, 최초 사용일, 검사 내용, 문제점, 검사관의 이름 및 서명 등의 PPE 검사 결과를 기록한다.

매번 사용 전

박을질 상태가 안전하지 확인한다. (절단되거나 헐겁거나 손상된 부분이 있으면 안 된다). 사용에 따른 웨빙의 직단, 마모, 손상된 부분이 있는지 확인한다. STRING의 상태를 확인한다. 연결장비/슬링/STRING 조립이 올바른지 확인한다.

제품 사용 도중

날카로운 가장자리로부터 슬링을 보호한다. 제품의 상태와 장비에 연결된 다른 장비와의 연결 부분을 정기적으로 검사하는 것이 매우 중요하다. 장비에 연결된 모든 제품들이 잘 연결되어 정확한 위치에 놓여 있는지 확인한다.

4. 호환성

본 제품이 사용 시 다른 장비 및 시스템과 호환되지는지 확인한다. (호환이 된다 - 순기능적 상호작용). SPELEGYCA와 함께 사용되는 장비는 반드시 사용 국가의 현재 기준에 부합되어야만 한다 (예, EN 12275 카라비너).

5. SPELEGYCA 설치하기

연결 장비 설치하기

STRING에 의해 위치된 연결 장비를 사용하여 항상 SPELEGYCA를 사용한다.

안전벨트에 설치

- RING OPEN, SWIVEL OPEN, 퀵 링크 (EN 362 등급 Q) 또는 OMNI 카라비너를 사용하여 안전벨트에 레ียด를 부착한다. 연결 장비가 올바르게 잠겼는지 확인한다.

6. 사용자 주의사항

- 수평 이동 시, 항상 2개의 레ียด 팔을 사용한다. 중간 확보물을 통과하기 위해서는 그림을 참조한다.
- 이 레ียด는 충격 흡수 장비가 아니다. 비아 페라타 또는 그와 유사한 상황에서 사용해서는 안 된다.
- 슬링의 매듭은 강도를 저하시킨다.

7. 추가 정보

본 제품은 개인 보호 장비에 관한 규정 (EU) 2016/425 의 필수 요건에 부합한다. EU 표준 적합성 선언서는 Petzl.com에서 확인 가능하다.

- 장비 사용 도중에 우연히 부딪치게 될 위험에 대비하여, 반드시 신속하게 이행할 수 있는 구조 계획과 방법을 가지고 있어야 한다.
- 여러 개의 장비를 함께 사용할 때 한 가지 장비의 안전 성능이 다른 장비의 작동과 연관되어 있다면 위험한 상황을 불러올 수 있다.
- 경고: 장비가 마모성 환경 또는 날카로운 표면에 마찰되지 않도록 주의한다.
- 사용자는 고소 활동 시 신체적 문제가 없어야 한다.
- 경고: 안전벨트에서 자력으로 행동할 수 없는 상태로 매달리는 것은 심각한 부상 또는 사망을 초래할 수 있다.
- 이 제품과 함께 사용되는 각 장비의 사용 설명서에 반드시 따르다.
- 본 제품의 사용설명서는 장비가 사용되는 국가의 언어로 제공되어야만 한다.
- 제품의 마킹은 알아볼 수 있는 상태여야 한다.

장비 폐기 시점:

경고: 제품의 수명은 제품의 형태, 사용 강도 및 사용 환경에 따라 단 몇번의 사용으로도 줄어들 수도 있다 (거친 환경, 고습 환경, 날카로운 모서리, 극한의 기온, 화학 제품 등).

다음과 같은 상태에서는 제품 사용을 중단한다:
- 플라스틱이나 섬유 재질의 장비가 최소 10 년 사용되었을 경우,

- 심한 추락이나 하중을 받은 적이 있는 경우.
- 검사에 통과하지 못한 경우, 장비의 보전 상태가 의심되는 경우.
- 장비에 대한 기록을 전혀 모를 경우.
- 적용 규정, 기준, 기술의 변화 또는 다른 장비와 호환되지 않는 경우 등.
- 이러한 장비가 다시 사용되는 일이 없도록 폐기한다.

제품 참조:

A. 제품 수명: 10 년 - B. 마킹 - C. 허용 온도 - D. 사용자 주의사항 - E. 세척/살균 - F. 건조 - G. 보관/운반 - H. 수리/수선 (페솔 시설 외부에서는 부품 교체를 제외한 수리 금지) - **I. 문의사항/연락**

3년간 보증

원자재 또는 제조상의 결함에 대해 3년간의 보증 기간을 갖는다. 제외: 일반적인 마모 및 찢김, 산화, 제품 변형 및 개조, 부적절한 보관, 올바르게 않은 유지 관리, 사용상 무주의, 제작 용도 이외의 사용 등.

경고 기호

1. 심각한 부상 또는 사망의 갑작스런 위험이 존재하는 상황.
2. 사고 또는 부상의 잠재적인 위험에 노출.
3. 사용자의 장비의 성능 및 작업 수행에 대한 중요한 정보.
4. 장비 비호환성.

추적 및 마킹

a. PPE 규정의 요구 사항을 충족한다. EU 유형 시험 수행 기관 - b. 본 PPE의 생산 관리를 수행하는 인증 기관의 번호 - c. 추적 가능성: 데이터 매트릭스 - d. 일련 번호 - e. 제조 년도 - f. 제조월 - g. 배치 번호 - h. 개별 식별번호 - i. 사용설명서를 주의깊게 읽는다 - j. 모델 식별 - k. 제조업체 주소 - l. 제조일 (월/년)

TH

คู่มือการใช้งานนี้ อธิบายให้ทราบถึงวิธีการใช้อุปกรณ์อย่างถูกต้อง เฉพาะข้อมูลทางเทคนิคและการใช้งานบางอย่างเท่านั้นที่ได้ยินเอาไว้

เครื่องหมายคำเตือนได้บอกให้คุณทราบถึงอันตรายบางส่วนที่อาจเกิดขึ้นจากการใช้งานของอุปกรณ์ แต่ไม่อาจบอกได้ทั้งหมด ตรวจสอบที่ Petzl.com เพื่อหาข้อมูลเพิ่มเติมล่าสุด

เป็นความรับผิดชอบของคุณในการระมัดระวังต่อคำเตือนและการใช้อุปกรณ์อย่างถูกต้อง ข้อผิดพลาดในการใช้อุปกรณ์จะทำให้เกิดอันตราย ติดต่อบริษัท Petzl หรือตัวแทนจำหน่ายถ้าสงสัย หรือไม่เข้าใจข้อความในคู่มือนี้

1. ส่วนที่เกี่ยวข้องกัน

อุปกรณ์ป้องกันภัยส่วนบุคคล (PPE) ใช้สำหรับป้องกันการตก เชือกสั้นที่มีความยาวสองด้านไม่เท่ากันสำหรับการเคลื่อนไปยังหน้า เพื่อใช้กับกิจกรรมโรยตัวผ่านกระแสน้ำและกิจกรรมดำน้ำแรงกระทำได้ทำให้อุปกรณ์เสียหาย 15 kN คำเตือน เชือกสั้น SPELEGYCA ไม่ใช่อุปกรณ์สูงสุดแบบแรงกระชากสำหรับกรควบคุมตัวเองบน via ferrata (มาตรฐาน EN 958) อุปกรณ์นี้จะต้องไม่รับน้ำหนักเกินกว่าที่ระบุไว้หรือไม่ใช่เป็นวัสดุประสงค์อย่างอื่นนอกเหนือจากที่ได้บอกเอาไว้

ความปลอดภัยขอ

คำเตือน กิจกรรมที่เกี่ยวข้องกับการใช้อุปกรณ์นี้ เป็นสิ่งที่เป็อันตราย

ผู้ี้ต้องมีความรับผิดชอบต่อการกระทำที่คาดไม่ถึงและความปลอดภัย

ก่อนการใช้อุปกรณ์นี้ จะต้อง

- อ่านและทำความเข้าใจคู่มือการใช้งาน
- การฝึกฝนโดยเฉพาะเพื่อการใช้งานที่ถูกต้อง
- ทำความเข้าใจเกี่ยวกับความสามารถและข้อจำกัดในการใช้งานของมัน
- เข้าใจและยอมรับความเสี่ยงที่เกี่ยวข้อง

การขาดความระมัดระวังและละเลยต่อข้อมูลนี้ อาจมีผลให้เกิดการบาดเจ็บสาหัสหรืออาจถึงแก่ชีวิต

อุปกรณ์นี้จะต้องถูกใช้งานโดยผู้ที่มีความสามารถเพียงพอและมีควมรับผิดชอบหรือใช้ในสถานที่ที่อยู่ในความรับผิดชอบโดยตรงหรือควบคุมได้โดยผู้เชี่ยวชาญ เป็นความรับผิดชอบของผู้ใช้งานคู่มือการใช้งานนี้ การตัดสินใจความปลอดภัย และยอมรับในผลที่เกิดขึ้นจากวิธีการนั้น ไม่ควรใช้อุปกรณ์นี้ถ้าคุณไม่สามารถ หรือไม่อยู่ในสภาวะที่จะรับผิดชอบต่อความเสี่ยงที่เกิดขึ้นหรือไม่เข้าใจข้อความในคู่มือการใช้งาน

2. ชื่อของส่วนประกอบ

(1) STRING (2) ด้านยาวของเชือกสั้น (3) ด้านสั้นของเชือกสั้น
วัสดุประกอบหลัก โพลีเอสเตอร์

3. การตรวจสอบจุดตรวจสอบ

ความปลอดภัยของคุณขึ้นอยู่กับความสมบูรณ์ของอุปกรณ์ของคุณ Petzl แนะนำให้ตรวจเช็ครายละเอียดของอุปกรณ์โดยผู้เชี่ยวชาญ อย่างน้อยทุก 12 เดือน (ขึ้นอยู่กับข้อกำหนดของหน่วยงานประเทศและสภาพการใช้งาน ทำตามขั้นตอนที่แสดงไว้ที่ Petzl.com บันทึกผลการตรวจเช็ค PPE ลงในแบบฟอร์มการตรวจเช็ค ชนิด รุ่น ข้อมูลของโรงงานผู้ผลิต หมายเลขลำดับการผลิต หรือหมายเลขกำกับอุปกรณ์ วันที่ของการผลิต วันที่สั่งซื้อ วันที่ใช้งานครั้งแรก กำหนดการตรวจเช็คครั้งต่อไป ปรึกษาที่พบ ความคิดเห็น ชื่อของผู้ตรวจเช็คพร้อมลายเซ็นชื่อ

ก่อนการใช้งานแต่ละครั้ง

ตรวจเช็คสภาพที่รอยขยี้ดัดกัน (ไม่มีรอยดัด การหลุดลุ่ย หรือเส้นสายสีกร่อน) ตรวจดูรอยขาด ร้าวและ ความเสียหายจากการใช้งาน ตรวจเช็คสภาพของ STRING ตรวจเช็คตัวล็อก/สายรัด/STRING ถูกประกอบเข้ากันอย่างถูกต้อง ระหว่างการใช้งาน

ป้องกันสิ่งสกปรกอบมีคม เป็นเรื่องสำคัญอย่างยิ่งที่ต้องตรวจสอบสภาพของอุปกรณ์อยู่เป็นประจำ และการต่อเชื่อมอุปกรณ์เข้ากับอุปกรณ์อื่นในระบบ แนะนำว่าทุกชิ้นส่วนของอุปกรณ์อยู่ในตำแหน่งที่ถูกต้องกับชิ้นส่วนอื่น

4. ความเข้ากันได้

ตรวจเช็คว่าอุปกรณ์นี้ สามารถใช้งานเข้ากันได้กับอุปกรณ์อื่นในระบบที่เกี่ยวข้อกัน (เข้ากันได้ดี - ใช้งานด้วยกันได้โดยไม่มีขีดขัด)

อุปกรณ์ที่นำมาใช้งานร่วมกับ SPELEGYCA จะต้องสอดคล้องกับข้อกำหนดมาตรฐานที่ใช้บังคับในแต่ละประเทศ (เช่น EN 12275 เป็นมาตรฐานเกี่ยวกับตัวเชื่อมต่อ)

5. การติดตั้ง SPELEGYCA

การติดตั้งตัวล็อกเชื่อมต่อ

ใช้งาน SPELEGYCA ร่วมกับตัวล็อกเชื่อมต่อที่ติดยึดตำแหน่งด้วย STRING

การติดตั้งสายรัดศีรษะ

- ติดยึดเชือกสั้นกับสายรัดศีรษะโทกลิงค์ใช้ RING OPEN SWIVEL OPEN ห่างควักลิงค์ (EN 362 class Q) หรือ OMNI การเ็นเบอร์ ตรวจเช็คตัวล็อกอุปกรณ์ยึดยึดแล้ว

6. ข้อควรระวังจากการใช้

- ในขณะที่เคลื่อนที่ตามแนวถนน ต้องใช้ทั้งสองด้านของเชือกสั้นเสมอ ดูภาพประกอบการเคลื่อนผ่านจุดยึดระหว่างกลางจุดยึด
- เชือกสั้นนี้เป็ที่เชื่อมชิ้นลุดข้ามแรงกระชาก ห้ามนำไปใช้กับ via ferrata หรือกิจกรรมอื่นที่มีสถานะภาพใกล้เคียงกัน
- การคุมบมือที่สละจะทำให้ความแข็งแรงของมมือลดลง

7. ข้อมูลเพิ่มเติม

อุปกรณ์นี้ได้ผลิตตามข้อกำหนดของข้อบังคับ (EU) 2016/425 ในเรื่อง อุปกรณ์ป้องกันภัยส่วนบุคคล EU รายละเอียดข้อรับรองมาตรฐาน สามารถหาได้ที่ Petzl.com

- คุณจะต้องมีแผนการกู้ชีพและวิธีวิธีการทำได้อย่างรวดเร็วในกรณีที่มีประสพความยุ่งยากขึ้นในขณะที่ใช้อุปกรณ์นี้
- เมื่อใช้อุปกรณ์นี้หรือขณะรับน้ำหนักอาจเกิดผลร้ายต่อความปลอดภัยในกรณีที่อุปกรณ์ชนิดหนึ่งถูกลดประสิทธิภาพด้วยส่วนประกอบที่ความปลอดภัยของอุปกรณ์ชนิดอื่น
- คำเตือน ต้องแน่ใจว่าอุปกรณ์นี้ไม่ถูกสัมผัสกับสารกัดกร่อน หรือพื้นที่ผิวที่แหลมคม
- ผู้ใช้งานต้องมีสภาพร่างกายแข็งแรง เหมาะสมกับกิจกรรมที่สูง ลำต้นตรง การห้อยตัวอยู่ในสายรัดศีรษะเป็นเวลาานานอาจมีผลทำให้เกิดการบาดเจ็บสาหัส หรืออาจถึงแก่ชีวิต
- คู่มือการใช้งานของอุปกรณ์แต่ละชนิดที่ใช้เชื่อมต่อกับอุปกรณ์นี้ต้องปฏิบัติตามอย่างเคร่งครัด
- คู่มือการใช้งานต้องจัดทำให้กับผู้ใช้งานอุปกรณ์นี้ ในภาษาที่ท้องถิ่นของประเทศที่อุปกรณ์นี้ถูกนำไปใช้งาน
- เกี่ยงว่าไปยหรือสิ่งหมยที่มีติดบนอุปกรณ์สามารถอ่านได้ชัดเจน
- ความปลอดภัยของอุปกรณ์มีอีอ

ข้อควรระวัง ในกิจกรรมที่มีการใช้ฮ่วงรุนแรงอาจทำให้อุปกรณ์ต้องถูกเลิกใช้แม้หลังจากการใช้งานเพียงครั้งเดียวทันที ขึ้นอยู่กับชนิดของการใช้งานและสภาพแวดล้อมของการใช้ (สภาพที่เข้หรือขม สถานที่ที่ใกล้ทะเล ขอบมุมที่แหลมคม สภาพอากาศที่รุนแรง สารเคมี...)

- อุปกรณ์จะต้องเลิกใช้ เมื่อ
 - มีอายุเกินกว่า 10 ปี สำหรับผลิตภัณฑ์พลาสติก หรือสังกทอง
 - ได้ด้อมมีการตรวจอย่างรุนแรง หรือ เน้นขัดจำกัด
 - เมื่อไม่ผ่านการตรวจเช็คสภาพ เมื่อมีข้อสงสัยหรือไม่แน่ใจ
 - เมื่อไม่ทราบถึงประวัติการใช้งานก่อน
 - เมื่อลดรุ่น ลำดับจากการเปลี่ยนแปลงตามมาตรฐานเทคนิค หรือ ความเข้ากันไม่ได้กับอุปกรณ์อื่น
- ท้ายอุปกรณ์เพื่อป้องกันการนำกลับมาใช้ซ้ำ

สัญลักษณ์

A. อายุการใช้งาน 10 ปี - B. เครื่องหมาย - C. สภาพภูมิอากาศ ที่สามารถใช้งานได้ - D. ข้อควรระวังการใช้งาน - E. การที่ความสะอาด/เงา/เงาโรคร - F. ที่ที่แห้ง - G. การเก็บรักษา/การขนส่ง - H. การดัดแปลงเพิ่มเติมจากการซ่อมแซม (ไม่อนุญาตให้ทำภายนอกโรงงานของ Petzl ยกเว้นส่วนที่สามารถใช้ทดแทนได้) - I. คำเตือนติดต่อ

อุปกรณ์มีการรับประกันเป็นเวลา 3 ปี

เกี่ยวกับวัสดุบิดบหรือความบกพร่องจากการผลิต ข้อยกเว้นจากการรับประกัน การชำรุดบกพร่องจากการใช้งานตามปกติ ปฏิกริยาจากสารเคมี การแก้ไขดัดแปลง การที่ปริมาณไม่ถูกริ ขาดการดูแล และการนำไปใช้งานที่นอกเหนือจากที่อุปกรณ์นี้ได้ถูกออกแบบไว้

เครื่องหมายคำเตือน

1. สถานการณ์เสี่ยงที่อาจเกิดอันตรายบาดเจ็บสาหัส หรือ เสียชีวิต 2. แสดงให้เห็นถึงความเสี่ยงต่อการเกิดอุบัติเหตุ หรือ การบาดเจ็บ 3. ข้อมูลสำคัญที่เกี่ยวกับประสิทธิภาพในการใช้งาน หรือคุณสมบัติของอุปกรณ์ 4. ความเข้ากันไม่ได้ของอุปกรณ์

เครื่องหมายและข้อมูล

a. มีคุณสมบัติตามข้อกำหนดของอุปกรณ์ PPE ชื่อเฉพาะที่บอกถึงการทดลองผ่านมาตรฐาน EU - b. หมายเลขรับรองที่ผ่านการทดสอบที่ใช้ในการควบคุมการผลิตของ PPE นี้ - c. การสืบมาตรฐาน ข้อมูลแหล่งกำเนิด - d. หมายเลขลำดับ - e. ปีที่ผลิต - f. เดือนที่ผลิต - g. หมายเลขลำดับการผลิต - h. หมายเลขกำกับตัวอุปกรณ์ - i. อ่านข้อมูลการใช้งานอย่างละเอียด - j. ข้อมูลระบุรุ่น - k. ที่อยู่ของโรงงานผู้ผลิต - l. วันที่ของการผลิต (เดือน/ปี)