

- Кроме предэксплуатационной проверки до и после использования, все СИЗ должны регулярно проходить плановый осмотр компетентным лицом. Petzl рекомендует проводить осмотр СИЗ каждые 12 месяцев и после любых исключительных происшествий при использовании изделия.
- Храните инструкцию к СИЗ в доступном месте и пользуйтесь ей при осмотре. Инструкция по эксплуатации доступна на сайте PETZL.COM

ЛЕДУРУБЫ и ЛЕДОВЫЕ ИНСТРУМЕНТЫ



1. Вы должны знать историю использования изделия

Любое СИЗ, состояние которого вызывает сомнение, должно быть изъято из эксплуатации до проведения периодической проверки (плановой или внеплановой).

Пользователь должен:

- Предоставить полную информацию об условиях эксплуатации.
- Сообщить о любых исключительных происшествиях при использовании СИЗ. (Примеры: срыв или остановка падения, использование или хранение при экстремальных температурах, модификация и ремонт вне заводов производителя и т.д.).

2. Первичный осмотр

Убедитесь, что серийный номер и отметка CE присутствуют и могут быть прочитаны. Внимание, кодификация индивидуального номера наших изделий меняется. Используются одновременно два типа кодификации. Смотрите ниже подробную информацию по каждому типу кодификации индивидуальных номеров.

Кодификация А:

00 000 AA 0000

Год изготовления:
 День изготовления:
 Имя инспектора:
 Приращение:

Кодификация В:

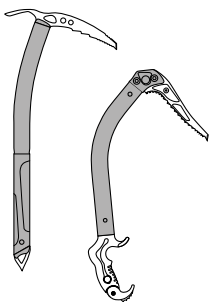
00 A 0000000 000

Год изготовления:
 Месяц изготовления:
 Номер партии:
 Приращение:

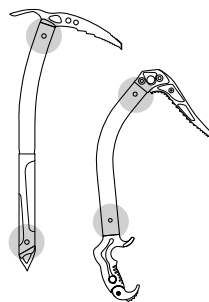
Убедитесь, что срок службы изделия не истек.

Сравните ваше изделие с новым на предмет наличия модификаций или отсутствия каких-либо элементов изделия.

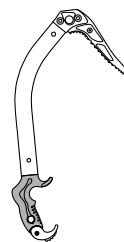
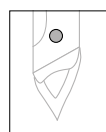
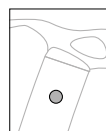
3. Проверьте состояние древка



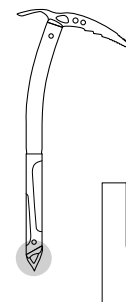
- Проверьте состояние древка (на отметины, деформацию, трещины...)



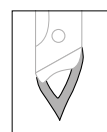
- Проверьте наличие и состояние заклепок (на отметины, деформацию, трещины, коррозию, отсутствие люфта...).



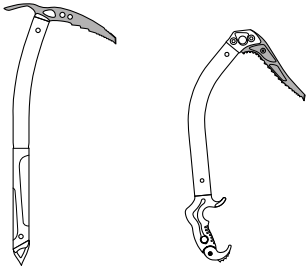
- Проверьте состояние рукоятки (на отметины, деформацию, коррозию, износ...).



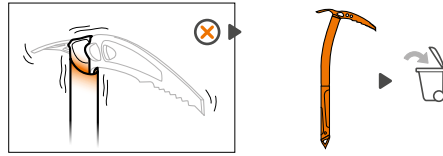
- Проверьте состояние штычка (на отметины, деформацию, трещины...).



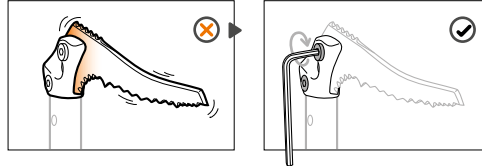
4. Проверьте состояние клюва



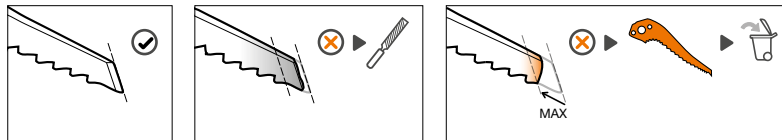
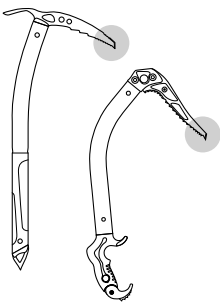
- Проверьте состояние клюва (на отметины, деформацию, трещины, отсутствие люфта...)
- Если на клюве есть ржавчина, очистите ее абразивной губкой



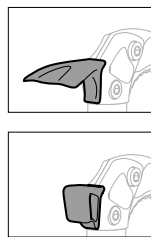
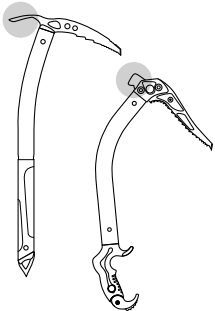
- Убедитесь в отсутствии люфта между клювом и древком



- Убедитесь в том что болты хорошо затянуты (на клюве, утяжелителях, молотке или лопатке)

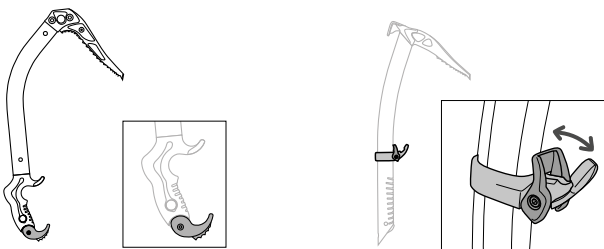


- Проверьте состояние зубчиков и наконечника клюва. Заточите клюв, если необходимо. Однако не дальше первого зуба.



- Проверьте состояние лопатки и молотка, если такие есть (на деформацию, отметины, износ...).

5. Проверьте гарды GRIPREST и/или TRIGREST, если они есть



- Проверьте состояние гарды GRIPREST и/или TRIGREST (на отметины, деформацию, трещины...).

- Для гарды GRIPREST допустим небольшой люфт.

- Убедитесь, что система регулировки TRIGREST закрывается корректно.

6. Приложение: примеры ледорубов, требующих наблюдения, ремонта или списания.

• Трещина на древке



• Износ



• Износ



• Ржавчина на клюве



• Ржавчина на клюве



• Damaged finish

